

AVISOS DEL NUM.
001 AL 020



PUBLICACION NUM. 01
ENERO 2008.
ISSN-0186-1662

AVISOS A LOS MARINOS

PUBLICACION MENSUAL

DIRECCION GENERAL ADJUNTA DE OCEANOGRAFIA, HIDROGRAFIA Y METEOROLOGIA.

SECRETARIA DE MARINA.
DIR. GRAL. ADJTA. OCEAN., HIDROG. Y MET.
EJE 2 OTE. TRAMO H. ESC. NAVAL MIL. NUM. 861
EDIFICIO A-B, PLANTA BAJA, COL. LOS CIPRESES
DELEG. COYOACAN, C. P. 04843, MEXICO, D. F.

TEL. (52) 55 56 24 65 00 EXT. 7233
FAX. (52) 55 56 24 65 00 EXT. 6586
(52) 55 56 79 80 45
E-MAIL: digadhicar@semar.gob.mx.



SECRETARIA DE MARINA – ARMADA DE MEXICO

CONTENIDO

- | | |
|-------|---|
| I.- | NOTAS EXPLICATIVAS. CARTAS Y PUBLICACIONES. |
| II.- | AVISOS GENERALES. |
| III.- | CORRECCIONES A LAS CARTAS NAUTICAS. |
| IV.- | CORRECCIONES A LAS PUBLICACIONES. |
| V.- | RADIOAVISOS NAUTICOS. |
| VI.- | AVISOS EXTRAURGENTES DE ULTIMO MOMENTO. |
| VII | NOTA HIDROGRAFICA. |
-

Se requiere que los Comandantes y Capitanes de naves, prácticos y autoridades marítimas y civiles, comuniquen de inmediato y por la vía mas rápida a la Dirección General Adjunta de Oceanografía, Hidrografía y Meteorología (DIGAOHM) de la Secretaría de Marina, toda la información que afecte a la navegación en nuestras costas y vías fluviales, por ejemplo: rocas o bajos fondos, derrelictos, obstrucciones, faros y boyas (apagadas o fuera de su sitio), errores en cartas y publicaciones o cualquier novedad que constituya un peligro a la navegación, así como de los proyectos de instalación, alteración o supresión de cualquier obra o señal marítima.

Asimismo, toda información que afecte a la señalización marítima debe comunicarse además, a la Dirección General de Marina Mercante de la Coordinación General de Puertos y Marina Mercante, dependiente de la Secretaría de Comunicaciones y Transporte.

I

NOTAS EXPLICATIVAS

GENERALIDADES.

Los rumbos son verdaderos y se cuentan de 000° a 360° a partir del Norte y en sentido de las agujas del reloj.

Las profundidades están referidas al nivel de Bajamar Media en el Golfo de México y Bajamar Media Inferior en el Océano Pacífico y Mar Caribe.

NUMERACION DE LOS AVISOS.

La numeración de los avisos está compuesta por el número de orden correlativo dentro del año, separado por una fleca el número de publicación de Avisos a los Marineros, y por último separado por una fleca el año en curso.

CARTAS Y PUBLICACIONES.

En este apartado se mencionan las cartas y publicaciones náuticas mexicanas publicadas y disponibles (nueva edición), así como también las que serán publicadas.

AVISOS GENERALES.

Se incluyen los avisos de carácter informativo que no corrigen las cartas náuticas y los que afectan a otras publicaciones.

CORRECCIONES A LAS CARTAS NAUTICAS.

Se incluyen los Avisos Permanentes de representación definitiva en la carta, los Preliminares y los Temporales (estos dos últimos avisos no son definitivos, siendo conveniente su anotación a lápiz en la correspondiente carta náutica). A estos avisos se les añade al final de la numeración las letras (P), (Pr) o (T) según sean permanentes, preliminares o temporales, respectivamente.

A pie de cada aviso figuran las cartas afectadas, el Aviso a los Marineros correspondiente, el lugar y nombre del aviso, la anotación "Agregar", "Eliminar", "Modificar", "Sustituir" y sus características.

Se incluye un índice de las cartas afectadas por el presente Avisos a los Marineros.

También se cuenta con una relación de avisos "P" y "T" que están en vigor.

Los avisos Preliminares y Temporales cuando no llevan implícita la fecha de cancelación en el texto, se anulan por un aviso Permanente o Temporal.

CORRECCIONES A LAS PUBLICACIONES

En este apartado se asentarán todas las publicaciones afectadas y sus correcciones, con el fin de hacerlo saber al usuario.

RADIOAVISOS NAUTICOS.

Mensualmente se publica en inglés el Radioaviso Náutico "NAVAREA", el cual está dividido en dos áreas:

Área Cuatro: Golfo de México y Mar Caribe, y área Doce: Océano Pacífico.

AVISOS EXTRAURGENTES DE ULTIMO MOMENTO.

Son los avisos que surgen durante el transcurso del mes y que no fueron incluidos en el aviso mensual, los cuales seguirán con la numeración consecutiva de acuerdo al último aviso publicado.

NOTA HIDROGRAFICA.

Al final de la publicación se dan una serie de instrucciones para facilitar la notificación a la Dirección General Adjunta de Oceanografía, Hidrografía y Meteorología de cualquier incidencia que suponga correcciones a alguna de sus publicaciones.

CARTAS Y PUBLICACIONES NÁUTICAS MEXICANAS PUBLICADAS Y DISPONIBLES

CARTAS NÁUTICAS.

CARTA	TITULO Y OTROS COMENTARIOS	ESCALA	EDICION	DATUM
SM-1191	LAGUNA DE TEQUESQUITENGO, MOR.	1:5,000	2DA. ED. DIC. 2005/ CORR. HASTA A.M. DIC. 2005	WGS-84
SM-233.3	GUAYMAS Y PROXIMIDADES	1:25,000	3RA. ED. AGO. 2002/ REIMP. CORR. HASTA A.M. SEP. 2006	WGS-84
SM-233.4	GUAYMAS	1:15,000	3RA. ED. NOV. 2002/ REIMP. CORR. HASTA A.M. SEP. 2006	WGS-84
SM-221.4	ENSENADA LA GRINGA	1:7,500	2DA. ED. JUN. 2005/ REIMP. CORR. HASTA A.M. SEP. 2006	WGS-84
SM-214.1	PUERTO PEÑASCO Y PROXIMIDADES	1:25,000	2DA. ED. MAR. 2002/ REIMP. CORR. HASTA A.M. SEP. 2006	WGS-84
SM-100	SAN DIEGO A PUNTA SAN PABLO	1:750,000	2DA. ED. FEB. 2003/ REIMP. CORR. HASTA A.M. SEP. 2006	WGS-84
SM-231.2	SANTA ROSALIA Y PROXIMIDADES	1:20,000	2DA. ED. AGO. 2005/ REIMP. CORR. HASTA A.M. SEP. 2006	WGS-84
SM-100 A	DE SANQUINTIN A PUNTA EUGENIA	1:511,500	4TA. ED. MAR. 2004/ REIMP. CORR. HASTA A.M. SEP. 2006	WGS-84
SM-110	SAN DIEGO A CABO COLNETT	1:350,000	2DA. ED. DIC. 2003/ REIMP. CORR. HASTA A.M. SEP. 2006	WGS-84
SM-233.1	BACOCHIBAMPO, SON.	1:20,000	1RA. ED. SEP. 2006	WGS-84
SM-300 A	PUNTA EUGENIA A CABO SAN LAZARO	1:525,575	4TA. ED. ABR. 1997/ REIMP. CORR. HASTA A.M. SEP. 2006	WGS-84
SM-414.5	CHACALA A PUNTA RAZA, NAY.	1:20,000	1RA. ED. SEP. 2006	WGS-84
SM-414.2	LOS CORCHOS. NAY.	1:10,000	1RA. ED. SEP. 2006	WGS-84
SM-414.3	SAN BLAS A SANTA CRUZ	1:20,000	1RA. ED. SEP. 2006	WGS-84
SM-414	LOS CORCHOS A PUNTA RAZA	1:100,000	1RA. ED. SEP. 2006	WGS-84
SM-414.1	ISLA ISABELA, NAY.	1:20,000	1RA. ED. SEP. 2006	WGS-84
SM-922.1	ISLA MUJERES, CANCUN Y PROXIMIDADES	1:32,500	3RA. ED. OCT. 2001/ REIMP. CORR. HASTA A.M. SEP. 2006	WGS-84
SM-622.3	BAHIA SAN AGUSTIN A BAHIA MAGUEY	1:12,000	2DA. ED. OCT. 2002/ REIMP. CORR. HASTA A.M. SEP. 2006	WGS-84
SM-622.4	BAHIA MAGUEY A BAHIA CONEJOS	1:12,000	2DA. ED. AGO. 2003/ REIMP. CORR. HASTA A.M. SEP. 2006	WGS-84
SM-600	PUNTA MALDONADO A PUERTO CHIAPAS	1:707,300	4TA. ED. AGO. 2003/ REIMP. CORR. HASTA A.M. SEP. 2006	WGS-84
SM-622.2	BAHIAS DE HUATULCO Y PROXIMIDADES	1:17,500	2DA. ED. MAY. 2002/ REIMP. CORR. HASTA A.M. SEP. 2006	WGS-84
SM-513.2	PUERTO LAZARO CARDENAS	1:20,000	4TA. ED. NOV. 2004/ REIMP. CORR. HASTA A.M. SEP. 2006	WGS-84
SM-521.2	IXTAPA – ZIHUATANEJO	1:25,000	3RA. ED. MAY. 2002/ REIMP. CORR. HASTA A.M. SEP. 2006	WGS-84
SM-922	ISLA MUJERES A ISLA COZUMEL	1:100,000	2DA. ED. ENE. 2003/ REIMP. CORR. HASTA A.M. SEP. 2006	WGS-84
SM-853.2	LERMA CAMPECHE	1:30,000	1RA. ED. SEP. 2006	WGS-84
SM-842.1	LAGUNA DE TERMINOS Y PROXIMIDADES	1:60,000	2DA. ED. SEP. 2006	WGS-84
SM-323.2	BAHIA PICHILINGUE	1:10,000	3RA. ED. MAY. 2003/ REIMP. CORR. HASTA A.M. SEP. 2006	WGS-84
SM-521.3	BAHIA DE ISLA GRANDE	1:10,000	2D. ED. JUN. 2003/ REIMP. CORR. HASTA A.M. SEP. 2006	WGS-84
SM-363	RIO ELOTA A MAZATLAN	1:100,000	2DA. ED. ABR. 1996/ REIMP. CORR. HASTA A.M. SEP. 2006	WGS-84
SM-030	RIO BRAVO A BAHIA CHETUMAL	1:1,200,000	2DA. ED. SEP. 2005/ REIMP. CORR. HASTA A.M. SEP. 2006	WGS-84
SM-900	CANAL DE YUCATAN Y PROXIMIDADES	1:906,530	5TA. ED. FEB. 1977/ REIMP. CORR. HASTA A.M. SEP. 2006	WGS-84
SM-931.2	MAJAHUAL, Q. ROO	1:15,000	2DA. ED. DIC. 2003/ REIMP. CORR. HASTA A.M. SEP. 2006	WGS-84
SM-323.1	LA PAZ Y PROXIMIDADES	1:25,000	3RA. ED. MAR. 2003/ REIMP. CORR. HASTA A.M. SEP. 2006	WGS-84
SM-400	CABO SAN LUCAS A MANZANILLO E ISLAS REVILLAGIGEDO	1:750,000	2DA. ED. DIC. 2004/ REIMP. CORR. HASTA A.M. SEP. 2006	WGS-84
SM-363.4	MAZATLAN	1:7,500	4TA. ED. AGO. 2004/ REIMP. CORR. HASTA A.M. SEP. 2006	WGS-84
SM-523	CAYACO A SAN MARCOS	1:100,000	1RA. ED. FEB. 2002/ REIMP. CORR. HASTA A.M. SEP. 2006	WGS-84
SM-523.2	ACAPULCO Y PROXIMIDADES	1:25,000	2DA. ED. ENE. 2002/ REIMP. CORR. HASTA A.M. SEP. 2006	WGS-84
SM-523.3	PORTULANO DE ACAPULCO	1:10,000	2DA. ED. ENE. 2002/ REIMP. CORR. HASTA A.M. SEP. 2006	WGS-84
SM-421.4	PUERTO VALLARTA	1:10,000	3RA. ED. JUL. 2004/ REIMP. CORR. HASTA A.M. SEP. 2006	WGS-84
SM-300	PUNTA SAN PABLO A MAZATLAN	1:825,000	2DA. ED. DIC. 2004/ REIMP. CORR. HASTA A.M. SEP. 2006	WGS-84
SM-300 B	CABO SAN LAZARO A CABO SAN LUCAS	1:667,680	6TA. ED. DIC. 2005/ REIMP. CORR. HASTA A.M. SEP. 2006	WGS-84
SM-363.3	MAZATLAN A PROXIMIDADES	1:12,500	3RA. ED. JUL. 2004/ REIMP. CORR. HASTA A.M. SEP. 2006	WGS-84
SM-521.4	BAHIA ZIHUATANEJO	1:10,000	2DA. ED. ABR. 2002/ REIMP. CORR. HASTA A.M. SEP. 2006	WGS-84
SM-800	TAMPICO A PROGRESO	1:1,023,400	5TA. ED. OCT. 1972/ REIMP. CORR. HASTA A.M. SEP. 2006	WGS-84
SM-010	ENSENADA A MAZATLAN	1:1,601,538	3RA. ED. DIC. 2005/ REIMP. CORR. HASTA A.M. SEP. 2006	WGS-84
SM-931.1	BAHIA DE ESPIRITU SANTO, Q. ROO	1: 37,500	1RA. ED. SEPTIEMBRE 2006	WGS-84
SM-923.2	BAHIA DE LA ASCENCION, Q. ROO	1: 50,000	1RA. ED. ABR. 2005/ REIMP. CORR. HASTA A.M. SEP. 2006	WGS-84
SM-832.3	DOS BOCAS Y PROXIMIDADES	1: 30,000	3RA. ED. MAYO 2007	WGS-84
SM-832.4	DOS BOCAS	1: 5,000	2DA. ED. MAYO 2007	WGS-84
SM-500	MANZANILLO APUNTA MALDONADO	1: 750,000	2DA. ED. NOV. 2004/ REIMP. CORR. HASTA A.M. SEP. 2006	WGS-84
SM-111.5	BAHIA DE TODOS LOS SANTOS	1: 35,000	3RA. ED. DIC. 2004/ REIMP. CORR. HASTA A.M. SEP. 2006	WGS-84
SM-001	ZONA ECONOMICA EXCLUSIVA	1:3,700,000	2DA. ED. NOV. 2005/ REIMP. CORR. HASTA A.M. SEP. 2006	WGS-84
SM-004 INT.	GOLFO DE MEXICO Y MAR CARIBE	1:3,725,000	2DA. ED. DIC. 2005/ REIMP. CORR. HASTA A.M. SEP. 2006	WGS-84
SM-020	MAZATLAN A PUERTO CHIAPAS	1:1,750,000	2DA. ED. MAR. 2003/ REIMP. CORR. HASTA A.M. SEP. 2006	WGS-84
SM-333.1	BAHIA DE TOPOLOBAMPO	1: 30,000	3RA. ED. OCT. 2005/ REIMP. CORR. HASTA A.M. JUL. 2007	WGS-84
SM-333.2	ACCESO AL PUERTO DE TOPOLOBAMPO, COSTA OESTE, CANAL EXTERIOR	1: 15,000	3RA. ED. AGO. 2005/ REIMP. CORR. HASTA A.M. JUL. 2007	WGS-84
SM-333.3	ACCESO AL PUERTO DE TOPOLOBAMPO, COSTA OESTE, CANAL INTERIOR	1: 15,000	3RA. ED. AGO. 2005/ REIMP. CORR. HASTA A.M. JUL. 2007	WGS-84
SM-352.1	BAHIA SAN LUCAS, B.C.S.	1: 20,000	1RA. ED. MAR. 2007	WGS-84
SM-352.1 A	CABO SAN LUCAS, B.C.S.	1: 3,000	1RA. ED. MAR. 2007	WGS-84
SM-352.2	SAN JOSE DEL CABO	1: 20,000	1RA. ED. MAR. 2007	WGS-84
SM-511.2	BAHIA DE MANZANILLO Y SANTIAGO	1: 25,000	3RA. ED. ENE. 2005/ REIMP. CORR. HASTA A.M. JUN. 2007	WGS-84
SM-821.3	VERACRUZ Y PROXIMIDADES	1: 25,000	3RA. ED. JUN. 2007	WGS-84
SM-821.4	VERACRUZ	1: 7,500	3RA. ED. ABR. 2007	WGS-84
SM-840	BAHIA DE CAMPECHE	1: 250,000	3RA. ED. MAR. 2007	WGS-84

SM-622.5	SANTA CRUZ HUATULCO	1: 3,000	2DA. ED. AGO. 2007	WGS-84
SM-722.2	PUERTO DE ALTAMIRA	1: 10,000	2DA. ED. OCT. 2007	WGS-84
SM-722.1	ALTAMIRA Y PROXIMIDADES	1: 35,000	1RA. ED. OCT. 2007	WGS-84

II


AVISOS GENERALES

SM-800	001/01/08	FUE ENCONTRADA LA EMBARCACION HUNDIDA "PILOTO III" EN SITUACION GEOGRAFICA LAT. 21° 25' 45" N Y LONG. 089° 42' 00"W, APROXIMADAMENTE A 1MN AL OESTE DE LA BOYA DE RECALADA DE PROGRESO, YUC., A UNA PROFUNDIDAD DE 11 MTS.
NINGUNA	002/01/08	EL DIA 4 DE ENERO 2008 EL BUQUE "HAMMONIA EXPRES" DURANTE SU TRAVESIA HACIA EL PUERTO DE ENSENADA, B.C., SE LE CAYERON AL AGUA 10 CONTENEDORES EN SITUACION GEOGRAFICA LAT. 33° 17.8' N Y LONG. 135° 16.5' W, APROXIMADAMENTE A 1,725 KMS. (931 MN) AL OESTE DE ENSENADA, B.C.


III

CORRECCIONES A LAS CARTAS NÁUTICAS


(P) CARTA SM-722.3 (A. M. 003/01/08).

AGREGAR	LATITUD 22° 12.4' N	LONGITUD 97° 53.3' W	Veril izquierdo del Río Panuco, entro en servicio nueva señal. Boya N°1, cilíndrica de color rojo, torre estructural de aluminio color blanco y rojo, destellos 1 seg., eclipse 2 seg., altura de 1.85m. Tampico, Tamps.
			

(P) CARTA SM-722.3 (A. M. 004/01/08).

AGREGAR	LATITUD 22° 13.6' N	LONGITUD 97° 53.3' W	Veril izquierdo del Río Panuco, entro en servicio nueva señal. Boya N°2, cilíndrica de color rojo, torre estructural de aluminio color blanco y rojo, destellos 1 seg., eclipse 2 seg., altura de 1.85m. Tampico, Tamps.
			

(P) CARTA SM-722.3 (A. M. 005/01/08).

AGREGAR	LATITUD 22° 13.5' N	LONGITUD 97° 54.8' W	Veril izquierdo del Río Panuco, entro en servicio nueva señal. Boya N°3, cilíndrica de color rojo, torre estructural de aluminio color blanco y rojo, destellos 1 seg., eclipse 2 seg., altura de 1.85m. Tampico, Tamps.
			

P) CARTA SM-922, SM-922.4 Y SM-922.6 (A. M. 006/01/08).

AGREGAR	20° 33.3030' N	086° 54.8390' W	TELMEX instalo cable submarino de fibra óptica perteneciente al proyecto "Cozumel – Playa del Carmen", el cual consiste en cables de fibras ópticas de 5 cms. de diámetro con capacidad de 12 pares de fibras ópticas (24 hilos), ubicado en la
	20° 33.3031' N	086° 54.8391' W	
	20° 33.3033' N	086° 54.8391' W	
	20° 33.3320' N	086° 54.8490' W	
	20° 33.3420' N	086° 54.8740' W	
	20° 33.3560' N	086° 54.9280' W	

20° 33.3610´N	086° 54.9450´W
20° 33.3740´N	086° 54.9850´W
20° 33.3970´N	086° 55.0460´W
20° 33.4200´N	086° 55.1040´W
20° 33.4410´N	086° 55.1620´W
20° 33.4650´N	086° 55.2160´W
20° 33.4700´N	086° 55.2320´W
20° 33.4880´N	086° 55.2710´W
20° 33.5080´N	086° 55.3240´W
20° 33.5240´N	086° 55.3320´W
20° 33.5570´N	086° 55.3270´W
20° 33.5550´N	086° 55.3340´W
20° 33.5410´N	086° 55.4030´W
20° 33.5610´N	086° 55.4820´W
20° 33.6041´N	086° 55.6036´W
20° 33.6832´N	086° 55.8134´W
20° 33.7073´N	086° 55.8651´W
20° 33.7455´N	086° 55.9245´W
20° 33.8446´N	086° 56.0891´W
20° 34.3958´N	086° 57.0044´W
20° 34.4717´N	086° 57.1440´W
20° 34.5739´N	086° 57.3502´W
20° 34.8292´N	086° 57.8578´W
20° 35.0837´N	086° 58.3660´W
20° 35.3370´N	086° 58.8747´W
20° 35.5900´N	086° 59.3837´W
20° 35.8430´N	086° 59.8927´W
20° 36.0963´N	087° 00.4015´W
20° 36.3509´N	087° 00.9096´W
20° 36.6626´N	087° 01.5405´W
20° 36.7399´N	087° 01.6867´W
20° 36.8555´N	087° 01.9285´W
20° 37.1097´N	087° 02.4369´W
20° 37.2393´N	087° 02.6876´W
20° 37.3650´N	087° 02.9446´W
20° 37.4078´N	087° 03.0306´W
20° 37.4983´N	087° 03.2113´W
20° 37.5522´N	087° 03.3263´W
20° 37.5937´N	087° 03.4017´W
20° 37.6194´N	087° 03.4530´W
20° 37.6340´N	087° 03.4740´W
20° 37.6640´N	087° 03.5170´W
20° 37.6910´N	087° 03.5710´W
20° 37.7160´N	087° 03.6230´W
20° 37.7400´N	087° 03.6750´W
20° 37.7620´N	087° 03.7260´W
20° 37.7820´N	087° 03.7800´W
20° 37.8070´N	087° 03.8320´W
20° 37.8386´N	087° 03.8882´W
20° 37.8430´N	087° 03.8960´W
20° 37.8629´N	087° 03.9298´W
20° 37.8630´N	087° 03.9300´W
20° 37.8630´N	087° 03.9300´W

franja comprendida entre Playa Mamitas a la altura de la calle 28, Col. Centro en Playa del Carmen, Q. Roo y Playa Barracuda o Playa Echeverría, localizada en Av. Rafael Melgar S/N, a la altura del fraccionamiento Bello Caribe, Isla Cozumel, Q. Roo.

(T) CARTAS SM-323.1 y SM-323.3 (A. M. 007/01/08).

AGREGAR

LATITUD
24° 12' 53"N

LONGITUD
110° 18' 32" W



Entro en servicio nueva señal provisional.
Boya N°1, características luminosas: DV 3seg., altura de la luz 2.5m, alcance geográfico 3MN, alcance luminoso 4MN, boya de plástico de poliuretano de 2m de diámetro, color verde y reflector de radar.
La Paz, B.C.S.

(T) CARTA SM-323.1 y SM-323.3 (A. M. 008/01/08).

AGREGAR

LATITUD
24° 12' 50"N

LONGITUD
110° 18' 32" W



Entro en servicio nueva señal provisional.
Boya N°2, características luminosas: DR 3seg., altura de la luz 2.5m, alcance geográfico 3MN, alcance luminoso 4MN, boya de plástico de poliuretano de 2m de diámetro, color rojo y reflector de radar.
La Paz, B.C.S.

(P) CARTA SM-352.2 (A. M. 009/01/08).

AGREGAR

LATITUD
23° 03' 22"N

LONGITUD
109° 40' 13" W



Entro en servicio nueva señal.
Baliza Escollera Este, características luminosas: DR 5seg., altura de la luz 13.5m, alcance geográfico 12.1MN, alcance luminoso 6MN, Torre tubular de hierro de 4.1m de altura y 12" de diámetro de color rojo, linterna Marone Led Bacon VLB-44 "VEGA".
San José del Cabo, B.C.S.

(P) CARTA SM-352.2 (A. M. 010/01/08).

AGREGAR

LATITUD
23° 03' 20"N

LONGITUD
109° 40' 18" W



Entro en servicio nueva señal.
Baliza Escollera Oeste, características luminosas: DV 5seg., altura de la luz 13.5m, alcance geográfico 12.1MN, alcance luminoso 6MN, Torre tubular de hierro de 4.1m de altura y 12" de diámetro de color rojo, linterna Marone Led Bacon VLB-44 "VEGA".
San José del Cabo, B.C.S.

(P) CARTA SM-352.2 (A. M. 011/01/08).

AGREGAR

LATITUD
23° 03' 34"N

LONGITUD
109° 40' 16" W



Entro en servicio nueva señal.
Baliza de Enfilación Posterior de Primer Rumbo, características luminosas: DB 2seg., altura de la luz 11.78m, alcance geográfico 10.3MN, alcance luminoso 6MN, Torre tubular de hierro de 8.5m de altura y 12" de diámetro de color blanco, linterna VLL-43 "VEGA".
San José del Cabo, B.C.S.

(P) CARTA SM-352.2 (A. M. 012/01/08).

AGREGAR

LATITUD
23° 03' 32"N

LONGITUD
109° 40' 16" W



Entro en servicio nueva señal.
Baliza de Enfilación Anterior de Primer Rumbo, características luminosas: DB 3seg., altura de la luz 10.75m, alcance geográfico 11.3MN, alcance luminoso 6MN, Torre tubular de hierro de 7.55m de altura y 12" de diámetro de color blanco, linterna VLL-43 "VEGA".
San José del Cabo, B.C.S.

(P) CARTA SM-352.2 (A. M. 013/01/08).

AGREGAR

LATITUD
23° 03' 50"N

LONGITUD
109° 40' 32" W



Entro en servicio nueva señal.

Baliza de Enfilación Anterior de Segundo Rumbo, características luminosas: DB 3seg., altura de la luz 7.15m, alcance geográfico 10.3MN, alcance luminoso 6MN, Torre tubular de hierro de 5m de altura y 12" de diámetro de color blanco, linterna VLL-43 "VEGA".
San José del Cabo, B.C.S.

(P) CARTA SM-352.2 (A. M. 014/01/08).

AGREGAR

LATITUD
23° 03' 52"N

LONGITUD
109° 40' 33" W



Entro en servicio nueva señal.

Baliza de Enfilación Posterior de Segundo Rumbo, características luminosas: DB 2seg., altura de la luz 10m, alcance geográfico 10.7MN, alcance luminoso 6MN, Torre tubular de hierro de 2.96m de altura y 12" de diámetro de color blanco, linterna VLL-43 "VEGA".
San José del Cabo, B.C.S.

(P) CARTA SM-352.2 (A. M. 015/01/08).

AGREGAR

LATITUD
23° 03' 31"N

LONGITUD
109° 40' 16" W



Entro en servicio nueva señal.

Baliza Espigón Este, características luminosas: DR 5seg., altura de la luz 8m, alcance geográfico 10.3MN, alcance luminoso 4MN, Torre tubular de hierro de 8m de altura y 12" de diámetro de color rojo, linterna Marine Led Bacon VLB-36 "VEGA".
San José del Cabo, B.C.S.

(P) CARTA SM-352.2 (A. M. 016/01/08).

AGREGAR

LATITUD
23° 03' 31"N

LONGITUD
109° 40' 17" W



Entro en servicio nueva señal.

Baliza Espigón Oeste, características luminosas: DV 5seg., altura de la luz 8m, alcance geográfico 10.3MN, alcance luminoso 4MN, Torre tubular de hierro de 8m de altura y 12" de diámetro de color verde, linterna Marine Led Bacon VLB-36 "VEGA".
San José del Cabo, B.C.S.

(P) CARTA SM-352.2 (A. M. 017/01/08).

AGREGAR

LATITUD
23° 03' 25"N

LONGITUD
109° 40' 16" W



Entro en servicio nueva señal.

Boya N°1, características luminosas: DV 3seg., altura de la luz 1.5m, alcance geográfico 2.6MN, alcance luminoso 2MN, boya de esparrago de hule con poliuretano, linterna Carmanah 601.
San José del Cabo, B.C.S.

(P) CARTA SM-352.2 (A. M. 018/01/08).

AGREGAR

LATITUD
23° 03' 23"N

LONGITUD
109° 40' 15" W



Entro en servicio nueva señal.
Boya N°21, características luminosas: DR 3seg., altura de la luz 1.5m, alcance geográfico 2.6MN, alcance luminoso 2MN, boya de esparrago de hule con poliuretano, linterna Carmanah 601. San José del Cabo, B.C.S.

(P) CARTAS SM-363.3 y SM-363.4 (A. M. 019/01/08).

MODIFICAR

LATITUD
23° 12' 45"N

LONGITUD
106° 23' 41" W



Se modifico la altura de la baliza de enfilación anterior del Tercer Rumbo, siendo ahora de 19.40m. Mazatlán, Sin.

P) CARTA SM-363.3 y SM-363.4 (A. M. 020/01/08).

MODIFICAR

LATITUD
23° 12' 50"N

LONGITUD
106° 23' 05" W



Se modifico la altura de la baliza de enfilación posterior del Tercer Rumbo, siendo ahora de 22.20m. Mazatlán, Sin.

Índice de Cartas Náuticas afectadas por el presente "Avisos a los Marineros" Núm. 01

NUM. DE CARTA	AVISO	NUM. DE CARTA	AVISO
SM-800	001/01/08	SM-352.2	011/01/08
NINGUNA	002/01/08	SM-352.2	012/01/08
SM-722.3	003/01/08	SM-352.2	013/01/08
SM-722.3	004/01/08	SM-352.2	014/01/08
SM-722.3	005/01/08	SM-352.2	015/01/08
SM-922, SM-922.4 Y SM-922.6	006/01/08	SM-352.2	016/01/08
SM-323.1 y SM-323.3	007/01/08	SM-352.2	017/01/08
SM-323.1 y SM-323.3	008/01/08	SM-352.2	018/01/08
SM-352.2	009/01/08	SM-363.3 y SM-363.4	019/01/08
SM-352.2	010/01/08	SM-363.3 y SM-363.4	020/01/08

Avisos Preliminares y Temporales en vigor hasta los "Avisos a los Marineros" Núm. 12 del año 2007 inclusive.

Núm de Aviso	Localidad y asunto	Cartas afectadas
105/07/05	Carta Obsoleta en tanto no se publique una nueva edición	SM-810
111/08/05	Carta Obsoleta en tanto no se publique una nueva edición	SM-353
112/08/05	Carta Obsoleta en tanto no se publique una nueva edición	SM-711.3
114/08/05	Carta Obsoleta en tanto no se publique una nueva edición	SM-912.2
067/06/06	México.- Océano Pacífico.- Ensenada, B.C.- Se fundearon 4 boyas para construcción de Terminal portuaria.	SM-110
096/07/06	Carta Obsoleta en tanto no se publique una nueva edición	SM-700
106/07/06	Carta Obsoleta en tanto no se publique una nueva edición	SM-362
112/07/06	Carta Obsoleta en tanto no se publique una nueva edición	SM-522.1
116/07/06	Carta Obsoleta en tanto no se publique una nueva edición	SM-712
117/07/06	Carta Obsoleta en tanto no se publique una nueva edición	SM-713
118/07/06	Carta Obsoleta en tanto no se publique una nueva edición	SM-721
120/07/06	Carta Obsoleta en tanto no se publique una nueva edición	SM-722.3
121/07/06	Carta Obsoleta en tanto no se publique una nueva edición	SM-812.2
123/07/06	Carta Obsoleta en tanto no se publique una nueva edición	SM-841.3
125/07/06	Carta Obsoleta en tanto no se publique una nueva edición	SM-842.2
129/07/06	Carta Obsoleta en tanto no se publique una nueva edición	SM-922.5
151/09/06	México.- Océano Pacífico.- Ensenada, B.C.S.- Trabajos de construcción de escolleras.	SM-110 y SM-111.5
028/02/07	México.- Océano Pacífico.- Cabo Corrientes, Jal.- Faro fuera de servicio. Linterna provisional.	SM-400
052/03/07	México.- Océano Pacífico.- San Blas, Nay.- Faro de San Blas, Nay. Trabaja con linterna de emergencia.	SM-414 y SM-414.4
053/03/07	México.- Océano Pacífico.- Colima.- Faro de Punta Gram. Trabaja con luz de emergencia.	SM-500
089/05/07	México.- Golfo de México.- Tampico, Tamps.- Trabajos de dezasolve.	SM-722.3
157/09/07	México.- Océano Pacífico.- Santiago, Col. a Lázaro Cardenal, Mich.- Trabajos del proyecto Sistema de Telecomunicaciones por cable submarino.	SM-513.2, SM-500 y SM-400
158/09/07	México.- Océano Pacífico.- Ixtapa, Gro. a Lázaro Cardenal, Mich.- Trabajos del proyecto Sistema de Telecomunicaciones por cable submarino.	SM-020, SM-500, SM-513.2, SM-521.2 y SM-521.3
195/11/07	México.- Océano Pacífico.- Santa Rosalia, B.C.S.- Actividades de dragado.	SM-231.3
210/12/07	México.- Golfo de México.- Tampico, Tamps.- Río Panuco.- Trabajos de dezasolve.	SM-722.3
211/12/07	México.- Golfo de México.- Frontera, Tab.- Canal de navegación.- Trabajos de dragado.	SM-841.3

IV

Correcciones al Cuaderno de Faros 2005 de SCT.

NUM.	NOMBRE Y LOCALIZACION	LAT. N LONG. W	CARACTERISTICA LUMINOSA	ALT. LUZ	ALC. GEOG.	ALC. LUM.	DESCRIPCION Y DATOS COMPLEMENTARIOS
03-265.1 G3593.6	Baliza de enfilación posterior, Puerto Cortes, B.C.S.	24° 27' 28" 111° 48' 09"	D.B. Período 2.0 seg.	17	8.5	8	Torre troncopiramidal metálica de 12 m. de altura, pintada de blanco. Linterna de 185 mm Entra en Servicio SCT
	Boya N° 1, La Paz, B.C.S.	24° 12' 53" 110° 18' 32"	D.V. Período 3 seg.	2.5	3	4	Boya de plástico rellena de poliuretano de 2m de diámetro, pintada de color verde, con reflector de radar. Señal Nueva Provisional SCT
	Boya N° 2, La Paz, B.C.S.	24° 12' 50" 110° 18' 32"	D.R. Período 3 seg.	2.5	3	4	Boya de plástico rellena de poliuretano de 2m de diámetro, pintada de color rojo, con reflector de radar. Señal Nueva Provisional SCT
03-680.2	Baliza La Salina, La Paz, B.C.S.	25° 59' 24" 111° 06' 21"	2 D.A. Período 10 seg.	4	1	4.5	Torre tubular metálica de 4 metros de altura, color ambar Linterna de 125 mm. Fuera de Servicio SCT
	Baliza Escollera Este, San José del Cabo, B.C.S.	23° 03' 22" 109° 40' 13"	D.R. Período 5 seg.	13.5	12.1	6	Torre tubular de hierro de 4.1m de altura y 12" de diámetro de color rojo, Linterna Marone Led Bacon VLB-44 "VEGA". Señal Nueva SCT
	Baliza Escollera Oeste, San José del Cabo, B.C.S.	23° 03' 20" 109° 40' 18"	D.V. Período 5 seg.	13.5	12.1	6	Torre tubular de hierro de 4.1m de altura y 12" de diámetro de color rojo, Linterna Marone Led Bacon VLB-44 "VEGA". Señal Nueva SCT
	Baliza de enfilación posterior de Primer Rumbo, San José del Cabo, B.C.S.	23° 03' 34" 109° 40' 16"	D.B. Período 2 seg.	11.7	10.3	6	Torre tubular de hierro de 8.5m de altura y 12" de diámetro de color blanco, Linterna VLL-43 "VEGA". Señal Nueva SCT
	Baliza de enfilación anterior de Primer Rumbo, San José del Cabo, B.C.S.	23° 03' 32" 109° 40' 16"	D.B. Período 3 seg.	10.7	11.3	6	Torre tubular de hierro de 7.55m de altura y 12" de diámetro de color blanco, Linterna VLL-43 "VEGA". Señal Nueva SCT
	Baliza de enfilación anterior de Segundo Rumbo, San José del Cabo, B.C.S.	23° 03' 50" 109° 40' 32"	D.B. Período 3 seg.	7.15	10.3	6	Torre tubular de hierro de 5m de altura y 12" de diámetro de color blanco, Linterna VLL-43 "VEGA". Señal Nueva SCT
	Baliza de enfilación posterior de Segundo Rumbo, San José del Cabo, B.C.S.	23° 03' 52" 109° 40' 33"	D.B. Período 2 seg.	10	10.7	6	Torre tubular de hierro de 2.96m de altura y 12" de diámetro de color blanco, Linterna VLL-43 "VEGA". Señal Nueva SCT
	Baliza Espigón Este, San José del Cabo, B.C.S.	23° 03' 31" 109° 40' 16"	D.R. Período 5 seg.	8	10.3	4	Torre tubular de hierro de 8m de altura y 12" de diámetro de color rojo, Linterna Marine Led Bacon VLB-36 "VEGA". Señal Nueva SCT
	Baliza Espigón Oeste, San José del Cabo, B.C.S.	23° 03' 31" 109° 40' 17"	D.V. Período 5 seg.	8	10.3	4	Torre tubular de hierro de 8m de altura y 12" de diámetro de color verde, Linterna Marine Led Bacon VLB-36 "VEGA". Señal Nueva SCT
	Boya de canal N° 1, San José del Cabo, B.C.S.	23° 03' 25" 109° 40' 16"	D.V. Período 3 seg.	1.5	2.6	2	Boya de espárrago de hule con poliuretano Linterna Carmanah 601. Señal Nueva SCT
	Boya de canal N° 21, San José del Cabo, B.C.S.	23° 03' 23" 109° 40' 15"	D.R. Período 3 seg.	1.5	2.6	2	Boya de espárrago de hule con poliuretano Linterna Carmanah 601. Señal Nueva SCT
	Baliza de enfilación anterior de Tercer Rumbo, Mazatlán, Sin.	23° 12' 45" 106° 23' 41"		19.4			Se incremento altura de la baliza. Modificación en Señal SCT
	Baliza de enfilación posterior de Tercer Rumbo, Mazatlán, Sin.	23° 12' 50" 106° 23' 05"		22.2			Se incremento altura de la baliza. Modificación en Señal SCT

12-035	Baliza del Muelle de Zihuatanejo, Gro.	17°38' 14" 101° 33' 26"	D.R. Período 2.0 seg.	5	4.6	4	Torre tubular de 3 m. de altura Pintada de color rojo. Linterna de 300 mm. Fuera de Servicio SCT
20-015 G3447	Baliza Cerro Hermoso, Salina Cruz, Oax.	15° 58' 06" 97° 32' 12"	1 D.B. Período 6.0 seg.	11	7	10	Torre troncopiramidal metálica de 7.30 m. de altura, de color blanco. Linterna de 300 mm. Fuera de Servicio SCT
	Boya N° 1, Veril izquierdo Río Panuco, Tamps.	22° 12.4' 97° 53.3'	Período 1.0 seg.	1.85			Boya cilíndrica roja, torre estructural de aluminio color blanco con rojo. Señal Nueva SCT
	Boya N° 2, Veril izquierdo Río Panuco, Tamps.	22° 13.6' 97° 53.3'	Período 1.0 seg.	1.85			Boya cilíndrica roja, torre estructural de aluminio color blanco con rojo. Señal Nueva SCT
	Boya N° 3, Veril izquierdo Río Panuco, Tamps.	22° 13.5' 97° 54.8'	Período 1.0 seg.	1.85			Boya cilíndrica roja, torre estructural de aluminio color blanco con rojo. Señal Nueva SCT
	Faro Isla de En medio, Veracruz, Ver.	19° 06' 05" 95° 56' 19"	3 D.B. Período 12 seg.	14	7.8	10	Torre troncocónica de concreto, de 14 m. de altura, con casa al pie. 3 D.B. desde el 147° libre de la Anegada de Adentro hasta 220°. 3 D.R. desde el 220° hasta el 260° sobre los arrecifes Anegada de afuera Santiaguillo y Anegadilla. 3 D.B. desde el 260° al 268° para marcar el canal entre Anegadilla y el Cabezo. 3 D.V. desde el 268° hasta el 299° sobre el arrecife del Cabezo. 3 D.B. desde el 299° hasta el 327° para marcar el canal entre los arrecifes del Cabezo y el Rizo. 3 D.R. desde el 327° hasta el 032° sobre el arrecife del Rizo a la extremidad Sureste de la Isla Medina. 3 D.B. desde el 032° hasta el 057° sobre el fondeadero de Antón Lizardo. 3 D.R. desde el 057° hasta el 147°. Óptica de 500 mm. Destellante. Fuera de Servicio SCT
	Faro de Alvarado, Ver.	18° 46' 57" 95° 44 46"	3 D.B. Período 12 seg.	38	12.8	12	Torre cuadrangular de concreto, de 8 m. de altura color rojo, visible del 136° al 274°. Óptica de 500 mm. destellante. Fuera de Servicio SCT
23-030 J4457	Baliza Cayo Lobos, Arrecife Chinchorro, Q. Roo	18° 24' 87° 24'	3 D.B. Período 12 seg.	14	7.8	8	Torre troncopiramidal metálica, de 13 m. de altura. Linterna de 300 mm. Entra en Servicio SCT
23-030.1	Racon Cayo Lobos, Arrecife Chinchorro, Q. Roo	18° 24' 87° 24'	Característica Letra "C". Código Morse.				Faro de radar equipado con bandas X y S, con supresión de lóbulos laterales y frecuencia ágil. Respuesta azimutal de 360°. Cobertura de 20 m.n. Entra en Servicio SCT
23-035	Baliza Cayo Centro, Arrecife Chinchorro, Q. Roo	18° 36' 87° 20'	2 D.B. Período 10 seg.	16	8.5	8	Torre troncopiramidal de aluminio, de 15 m. de altura. Linterna de 300 mm. Entra en Servicio SCT
23-040 J4456	Baliza Cayo Norte, Arrecife Chinchorro, Q. Roo	18° 45' 87° 19'	1 D.B. Período 6 seg.	16	8.5	8	Torre cilíndrica de concreto, de 10 m. de altura, de color blanco. Linterna de 300 mm. Entra en Servicio SCT

Correcciones al Derrotero de las Costas del Pacífico Mexicano y Centroamérica.

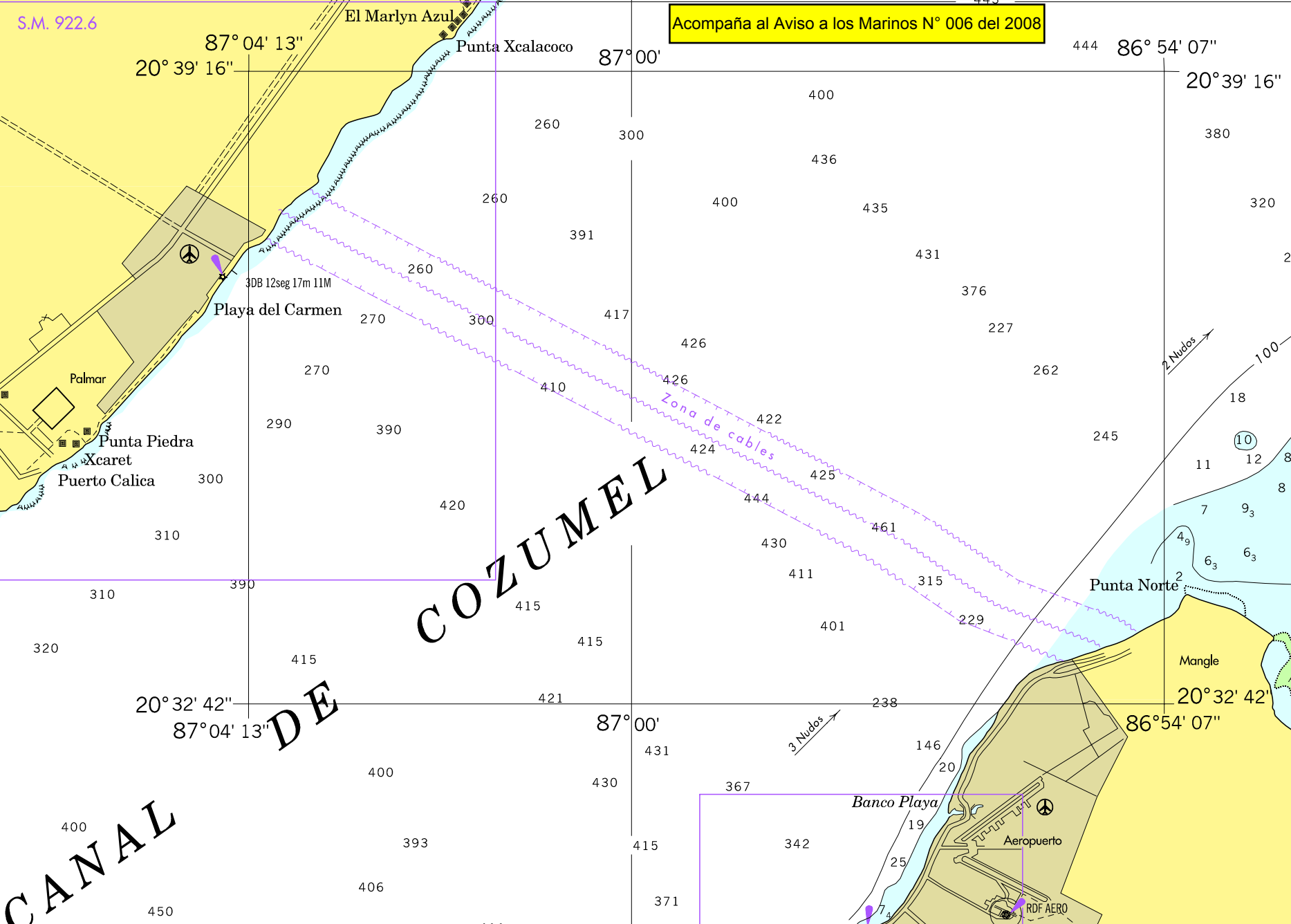
NO HUBO.

Correcciones al Derrotero de las Costas del Golfo de México, Mar Caribe y Centroamérica.

NO HUBO.

S.M. 922.6

Acompaña al Aviso a los Marineros N° 006 del 2008



20° 39' 16" 87° 04' 13"

87° 00'

444 86° 54' 07"

20° 39' 16"

20° 32' 42"

87° 00'

86° 54' 07"

20° 32' 42"

COZUMEL

CANAL DE

450

406

393

415

371

342

367

Banco Playa

Aeropuerto

RDF AERO

Punta Norte

Mangle

Zona de cables

Playa del Carmen

3DB 12seg 17m 11M

Punta Piedra

Puerto Calica

Palmar

Punta Xcalacoco

El Marlyn Azul

10

18

11

12

7

8

6₃

9₃

4₉

2

2

8

2

320

380

400

436

400

431

435

391

376

260

227

270

262

270

245

290

229

310

238

310

146

310

20

320

19

320

25

400

7

400

6

430

3

400

2

430

1

400

0

V

RADIO AVISOS NAUTICOS

ADVERTENCIAS DE LA NAVAREA CUATRO DE MEXICO

PART 1

ADVERTENCIAS EN LA NAVAREA CUATRO QUE ENTRAN EN VIGOR
EN EL MES DE ENERO 2008 DESDE 2000 UTC.

- 001 GULF OF MEXICO.- ALTAMIRA, TAMPS.- NIMA CHART 28325 PLAN B. MEXICAN NAUTICAL CHART SM-722.2.- LANDFALL BUOY, LOCATED LAT. 22° 29' 18"N, LONG. 97° 48' 09"W, IN SERVICE.- CAUTION ADVISED.
- 002 GULF OF MEXICO.- ALTAMIRA, TAMPS.- NIMA CHART 28325 PLAN B. MEXICAN NAUTICAL CHART SM-722.2.- BUOY N° 2, LOCATED LAT. 22° 29' 23"N, LONG. 97° 53' 00"W, IN SERVICE.- CAUTION ADVISED.
- 003 GULF OF MEXICO.- ALTAMIRA, TAMPS.- NIMA CHART 28325 PLAN B. MEXICAN NAUTICAL CHART SM-722.2.- BUOY N° 4, LOCATED LAT. 22° 29' 24"N, LONG. 97° 53' 06"W, IN SERVICE.- CAUTION ADVISED.
- 004 GULF OF MEXICO.- ALTAMIRA, TAMPS.- NIMA CHART 28325 PLAN B. MEXICAN NAUTICAL CHART SM-722.2.- BUOY N° 5, IN SERVICE.- CAUTION ADVISED.
- 005 GULF OF MEXICO.- TAMPICO, TAMPS.- NIMA CHART 28325 PLAN A. MEXICAN NAUTICAL CHART SM-722.3.- LANDFALL BUOY, LOCATED LAT. 22° 16' 26"N, LONG. 97° 43' 15"W, IN SERVICE.- CAUTION ADVISED.
- 006 CARIBBEAN SEA.- CANCUN, Q. ROO.- NIMA CHART 28202. MEXICAN NAUTICAL CHART SM-922, SM-922.1 AND SM-922.2.- LIGHT HOUSE CANCUN PORT, IN SERVICE.- CAUTION ADVISED
- 007 GULF OF MEXICO.- PANUCO RIVER, TAMPS.- NIMA CHART 28325 PLAN A. MEXICAN NAUTICAL CHART SM-722.3.- NEW SIGNAL, BUOY N° 1, LOCATED LAT. 22° 12.4'N, LONG. 97° 53.3'W, CYLINDRICAL FORM RED, TOWER OF ALUMINUM WHITE AND RED COLOR, FLASH 1 SEC., ECLIPSE 2 SEC., HEIGHT 1.85m.- CAUTION ADVISED.
- 008 GULF OF MEXICO.- PANUCO RIVER, TAMPS.- NIMA CHART 28325 PLAN A. MEXICAN NAUTICAL CHART SM-722.3.- NEW SIGNAL, BUOY N° 2, LOCATED LAT. 22° 13.6'N, LONG. 97° 53.3'W, CYLINDRICAL FORM RED, TOWER OF ALUMINUM WHITE AND RED COLOR, FLASH 1 SEC., ECLIPSE 2 SEC., HEIGHT 1.85m.- CAUTION ADVISED.
- 009 GULF OF MEXICO.- PANUCO RIVER, TAMPS.- NIMA CHART 28325 PLAN A. MEXICAN NAUTICAL CHART SM-722.3.- NEW SIGNAL, BUOY N° 3, LOCATED LAT. 22° 13.5'N, LONG. 97° 54.8'W, CYLINDRICAL FORM RED, TOWER OF ALUMINUM WHITE AND RED COLOR, FLASH 1 SEC., ECLIPSE 2 SEC., HEIGHT 1.85m.- CAUTION ADVISED.
- 010 GULF OF MEXICO.- VERACRUZ, VER.- NIMA CHART 28302. MEXICAN NAUTICAL CHART SM-821.2 AND 821.5.- LIGHT HOUSE ENMEDIO ISLAND, LOCATED LAT. 19° 06' 05"N, LONG. 95° 56' 19"W, OUT OF SERVICE.- CAUTION ADVISED.
- 011 GULF OF MEXICO.- ALVARADO, VER.- NIMA CHART 28310. MEXICAN NAUTICAL CHART SM-822.1.- LIGHT HOUSE ALVARADO, LOCATED LAT. 18° 46' 57"N, LONG. 95° 44' 46"W, OUT OF SERVICE.- CAUTION ADVISED.
- 012 GULF OF MEXICO.- YUKALPETEN, YUC.- NIMA CHART 28223. MEXICAN NAUTICAL CHART SM-800.- SHIP SINKING, LOCATED LAT. 21° 25' 45"N, LONG. 89° 42' 00"W, TO 1 NM ABOUT WEST OF THE LANDFALL BUOY TO 11m OF DEPTH .- CAUTION ADVISED.
- 013 CARIBBEAN SEA.- PLAYA DEL CARMEN – COZUMEL, Q. ROO.- NIMA CHART 28190. MEXICAN NAUTICAL CHART SM-922, SM-922.4 AND SM-922.6.- TELMEX CORRECT POSITION OF SUBMARINE CABLE OF OPTICS FIBER "COZUMEL – PLAYA DEL CARMEN".-CAUTION ADVISED. NOTICE TO MARINER PREVIOUS 150/2006

20° 33.3030'N	086° 54.8390'W
20° 33.3031'N	086° 54.8391'W
20° 33.3033'N	086° 54.8391'W
20° 33.3320'N	086° 54.8490'W
20° 33.3420'N	086° 54.8740'W
20° 33.3560'N	086° 54.9280'W
20° 33.3610'N	086° 54.9450'W
20° 33.3740'N	086° 54.9850'W
20° 33.3970'N	086° 55.0460'W
20° 33.4200'N	086° 55.1040'W
20° 33.4410'N	086° 55.1620'W
20° 33.4650'N	086° 55.2160'W

20° 33.4700'N	086° 55.2320'W
20° 33.4880'N	086° 55.2710'W
20° 33.5080'N	086° 55.3240'W
20° 33.5240'N	086° 55.3320'W
20° 33.5570'N	086° 55.3270'W
20° 33.5550'N	086° 55.3340'W
20° 33.5410'N	086° 55.4030'W
20° 33.5610'N	086° 55.4820'W
20° 33.6041'N	086° 55.6036'W
20° 33.6832'N	086° 55.8134'W
20° 33.7073'N	086° 55.8651'W
20° 33.7455'N	086° 55.9245'W
20° 33.8446'N	086° 56.0891'W
20° 34.3958'N	086° 57.0044'W
20° 34.4717'N	086° 57.1440'W
20° 34.5739'N	086° 57.3502'W
20° 34.8292'N	086° 57.8578'W
20° 35.0837'N	086° 58.3660'W
20° 35.3370'N	086° 58.8747'W
20° 35.5900'N	086° 59.3837'W
20° 35.8430'N	086° 59.8927'W
20° 36.0963'N	087° 00.4015'W
20° 36.3509'N	087° 00.9096'W
20° 36.6626'N	087° 01.5405'W
20° 36.7399'N	087° 01.6867'W
20° 36.8555'N	087° 01.9285'W
20° 37.1097'N	087° 02.4369'W
20° 37.2393'N	087° 02.6876'W
20° 37.3650'N	087° 02.9446'W
20° 37.4078'N	087° 03.0306'W
20° 37.4983'N	087° 03.2113'W
20° 37.5522'N	087° 03.3263'W
20° 37.5937'N	087° 03.4017'W
20° 37.6194'N	087° 03.4530'W
20° 37.6340'N	087° 03.4740'W
20° 37.6640'N	087° 03.5170'W
20° 37.6910'N	087° 03.5710'W
20° 37.7160'N	087° 03.6230'W
20° 37.7400'N	087° 03.6750'W
20° 37.7620'N	087° 03.7260'W
20° 37.7820'N	087° 03.7800'W
20° 37.8070'N	087° 03.8320'W
20° 37.8386'N	087° 03.8882'W
20° 37.8430'N	087° 03.8960'W
20° 37.8629'N	087° 03.9298'W
20° 37.8630'N	087° 03.9300'W
20° 37.8630'N	087° 03.9300'W

CANCEL 172/07 AND THIS MESSAGE
CANCEL 190/07 AND THIS MESSAGE
CANCEL 191/07 AND THIS MESSAGE
CANCEL 192/07 AND THIS MESSAGE
CANCEL 193/07 AND THIS MESSAGE
CANCEL 200/07 AND THIS MESSAGE
CANCEL 202/07 AND THIS MESSAGE
CANCEL 203/07 AND THIS MESSAGE
CANCEL 204/07 AND THIS MESSAGE
CANCEL 205/07 AND THIS MESSAGE
CANCEL 206/07 AND THIS MESSAGE
CANCEL 207/07 AND THIS MESSAGE
CANCEL 208/07 AND THIS MESSAGE
CANCEL 209/07 AND THIS MESSAGE
CANCEL 210/07 AND THIS MESSAGE

PART 2

RESUMEN DE POSTES DE PERFORACION ACTUALIZADO
EN LA NAVAREA DE MEXICO PARA 013/08

Num. NAVAREA	Name	Lat.	Long.
-----------------	------	------	-------

ADVERTENCIAS EN LA NAVAREA DOCE QUE ENTRAN EN VIGOR
EN EL MES DE ENERO 2008 DESDE 2000 UTC

- 001 PACIFIC OCEAN.- LA PAZ, B.C.S.- NIMA CHART 21120. MEXICAN NAUTICAL CHART SM-300 AND SM-300 B.- INOCENTES LIGHT HOUSE, LOCATED LAT. 23° 45' 19"N, LONG. 110° 40' 06"W.- OUT OF SERVICE .- CAUTION ADVISED.
- 002 PACIFIC OCEAN.- LA PAZ, B.C.S.- NIMA CHART 21125. MEXICAN NAUTICAL CHART SM-323.1 AND SM-323.3.- BUOY N° 21, LOCATED LAT. 24° 09' 33"N, LONG. 110° 19' 28"W.- OUT OF SERVICE .- CAUTION ADVISED.
- 003 PACIFIC OCEAN.- SALINA CRUZ, OAX.- NIMA CHART 21023. MEXICAN NAUTICAL CHART SM-600.- GALERA POINT, CHACAHUA LIGHT HOUSE, LOCATED LAT. 15° 56' 54"N, LONG. 97° 42' 00"W.-OUT OF SERVICE.- CAUTION ADVISED.
- 004 PACIFIC OCEAN.- ENSENADA, B.C.- NIMA CHART 51.- JANUARY 4TH 2008 TO THE SHIP "HAMMONIA EXPRESS" TO FALL IT SELF WATER 10 CONTAININGS, LOCATED LAT. 33° 17.8'N, LONG. 135° 16.5'W, TO 1725 KMS. (931 NM) ABOUT WEST OF ENSENADA, B.C.- CAUTION ADVISED.
- 005 PACIFIC OCEAN.- LA PAZ, B.C.S.- NIMA CHART 21141. MEXICAN NAUTICAL CHART SM-300.- THE SALINA BEACON, LOCATED LAT. 25° 59' 24"N, LONG. 111° 06' 21"W.- OUT OF SERVICE .- CAUTION ADVISED.
- 006 PACIFIC OCEAN.- LA PAZ, B.C.S.- NIMA CHART 21125. MEXICAN NAUTICAL CHART SM-323.1 AND SM-323.3.- NEW SIGNAL PROVISIONAL, BUOY N° 1, LOCATED LAT. 24° 12' 53"N, LONG. 110° 18' 32"W, FLASH GREEN, PERIOD 3 SEC, HEIGHT OF THE LIGHT 2.5m, RANGE GEOGRAPHIC 3NM, RANGE LUMINOUS 4NM, BUOY OF PLASTIC 2m OF DIAMETER GREEN COLOR, RADAR REFLECTOR.- CAUTION ADVISED.
- 007 PACIFIC OCEAN.- LA PAZ, B.C.S.- NIMA CHART 21125. MEXICAN NAUTICAL CHART SM-323.1 AND SM-323.3.- NEW SIGNAL PROVISIONAL, BUOY N° 2, LOCATED LAT. 24° 12' 50"N, LONG. 110° 18' 32"W, FLASH RED, PERIOD 3 SEC., HEIGHT OF THE LIGHT 2.5m, RANGE GEOGRAPHIC 3NM, RANGE LUMINOUS 4NM, BUOY OF PLASTIC 2m OF DIAMETER RED COLOR, RADAR REFLECTOR.- CAUTION ADVISED.
- 008 PACIFIC OCEAN.- SAN JOSE DEL CABO, B.C.S.- NIMA CHART 21120. MEXICAN NAUTICAL CHART SM-352.2.- NEW SIGNAL, BREAKWATER EAST BEACON, LOCATED LAT. 23° 03' 22"N, LONG. 109° 40' 13"W, FLASH RED, PERIOD 5 SEC., HEIGHT OF THE LIGHT 13.5m, RANGE GEOGRAPHIC 12.1NM, RANGE LUMINOUS 6NM, TUBULAR TOWER OF IRON 4.1m OF HEIGHT AND 12" OF DIAMETER, RED COLOR.- CAUTION ADVISED.
- 009 PACIFIC OCEAN.- SAN JOSE DEL CABO, B.C.S.- NIMA CHART 21120. MEXICAN NAUTICAL CHART SM-352.2.- NEW SIGNAL, BREAKWATER WEST BEACON, LOCATED LAT. 23° 03' 20"N, LONG. 109° 40' 18"W, FLASH GREEN, PERIOD 5 SEC., HEIGHT OF THE LIGHT 13.5m, RANGE GEOGRAPHIC 12.1NM, RANGE LUMINOUS 6NM, TUBULAR TOWER OF IRON 4.1m OF HEIGHT AND 12" OF DIAMETER, RED COLOR.- CAUTION ADVISED.
- 010 PACIFIC OCEAN.- SAN JOSE DEL CABO, B.C.S.- NIMA CHART 21120. MEXICAN NAUTICAL CHART SM-352.2.- NEW SIGNAL, DIRECT POSTERIOR BEACON FIRST RHUMB, LOCATED LAT. 23° 03' 34"N, LONG. 109° 40' 16"W, FLASH WHITE, PERIOD 2 SEC., HEIGHT OF THE LIGHT 11.78m, RANGE GEOGRAPHIC 10.3NM, RANGE LUMINOUS 6NM, TUBULAR TOWER OF IRON 8.5m OF HEIGHT AND 12" OF DIAMETER, WHITE COLOR.- CAUTION ADVISED.
- 011 PACIFIC OCEAN.- SAN JOSE DEL CABO, B.C.S.- NIMA CHART 21120. MEXICAN NAUTICAL CHART SM-352.2.- NEW SIGNAL, DIRECT PREVIOUS BEACON FIRST RHUMB, LOCATED LAT. 23° 03' 32"N, LONG. 109° 40' 16"W, FLASH WHITE, PERIOD 3 SEC., HEIGHT OF THE LIGHT 10.75m, RANGE GEOGRAPHIC 11.3NM, RANGE LUMINOUS 6NM, TUBULAR TOWER OF IRON 7.55m OF HEIGHT AND 12" OF DIAMETER, WHITE COLOR.- CAUTION ADVISED.
- 012 PACIFIC OCEAN.- SAN JOSE DEL CABO, B.C.S.- NIMA CHART 21120. MEXICAN NAUTICAL CHART SM-352.2.- NEW SIGNAL, DIRECT PREVIOUS BEACON SECOND RHUMB, LOCATED LAT. 23° 03' 50"N, LONG. 109° 40' 32"W, FLASH WHITE, PERIOD 3 SEC., HEIGHT OF THE LIGHT 7.15m, RANGE GEOGRAPHIC 10.3NM, RANGE LUMINOUS 6NM, TUBULAR TOWER OF IRON 5m OF HEIGHT AND 12" OF DIAMETER, WHITE COLOR.- CAUTION ADVISED.
- 013 PACIFIC OCEAN.- SAN JOSE DEL CABO, B.C.S.- NIMA CHART 21120. MEXICAN NAUTICAL CHART SM-352.2.- NEW SIGNAL, DIRECT POSTERIOR BEACON SECOND RHUMB, LOCATED LAT. 23° 03' 52"N, LONG. 109° 40' 33"W, FLASH WHITE, PERIOD 2 SEC., HEIGHT OF THE LIGHT 10m, RANGE GEOGRAPHIC 10.7NM, RANGE LUMINOUS 6NM, TUBULAR TOWER OF IRON 2.96m OF HEIGHT AND 12" OF DIAMETER, WHITE COLOR.- CAUTION ADVISED.
- 014 PACIFIC OCEAN.- SAN JOSE DEL CABO, B.C.S.- NIMA CHART 21120. MEXICAN NAUTICAL CHART SM-352.2.- NEW SIGNAL, BREAKWATER (ESPIGON) EAST BEACON, LOCATED LAT. 23° 03' 31"N, LONG. 109° 40' 16"W, FLASH RED,

PERIOD 5 SEC., HEIGHT OF THE LIGHT 8m, RANGE GEOGRAPHIC 10.3NM, RANGE LUMINOUS 4NM, TUBULAR TOWER OF IRON 8m OF HEIGHT AND 12" OF DIAMETER, RED COLOR.- CAUTION ADVISED.

- 015 PACIFIC OCEAN.- SAN JOSE DEL CABO, B.C.S.- NIMA CHART 21120. MEXICAN NAUTICAL CHART SM-352.2.- NEW SIGNAL, BREAKWATER (ESPIGON) WEST BEACON, LOCATED LAT. 23° 03' 31"N, LONG. 109° 40' 17"W, FLASH GREEN, PERIOD 5 SEC., HEIGHT OF THE LIGHT 8m, RANGE GEOGRAPHIC 10.3NM, RANGE LUMINOUS 4NM, TUBULAR TOWER OF IRON 8m OF HEIGHT AND 12" OF DIAMETER, RED COLOR.- CAUTION ADVISED.
- 016 PACIFIC OCEAN.- SAN JOSE DEL CABO, B.C.S.- NIMA CHART 21120. MEXICAN NAUTICAL CHART SM-352.2.- NEW SIGNAL, WATERWAY BUOY N° 1, LOCATED LAT. 23° 03' 25"N, LONG. 109° 40' 16"W, FLASH GREEN, PERIOD 3 SEC., HEIGHT OF THE LIGHT 1.5m, RANGE GEOGRAPHIC 2.6NM, RANGE LUMINOUS 2NM, BUOY OF PLASTIC WITH POLYSTYRENE.- CAUTION ADVISED.
- 017 PACIFIC OCEAN.- SAN JOSE DEL CABO, B.C.S.- NIMA CHART 21120. MEXICAN NAUTICAL CHART SM-352.2.- NEW SIGNAL, WATERWAY BUOY N° 21, LOCATED LAT. 23° 03' 23"N, LONG. 109° 40' 15"W, FLASH RED, PERIOD 3 SEC., HEIGHT OF THE LIGHT 1.5m, RANGE GEOGRAPHIC 2.6NM, RANGE LUMINOUS 2NM, BUOY OF PLASTIC WITH POLYSTYRENE.- CAUTION ADVISED.
- 018 PACIFIC OCEAN.- MAZATLAN, SIN.- NIMA CHART 21301. MEXICAN NAUTICAL CHART SM-363.3 AND SM-363.4.- INCREMENT HEIGHT OF THE DIRECT PREVIOUS BEACON THIRD RHUMB TO 19.40m, LOCATED LAT. 23° 12' 45"N, LONG. 106° 23' 41"W.- CAUTION ADVISED.
- 019 PACIFIC OCEAN.- MAZATLAN, SIN.- NIMA CHART 21301. MEXICAN NAUTICAL CHART SM-363.3 AND SM-363.4.- INCREMENT HEIGHT OF THE DIRECT POSTERIOR BEACON THIRD RHUMB TO 22.20m, LOCATED LAT. 23° 12' 50"N, LONG. 106° 23' 05"W.- CAUTION ADVISED.
- 020 PACIFIC OCEAN.- ZIHUATANEJO, GRO.- NIMA CHART 21020. MEXICAN NAUTICAL CHART SM-521.2 AND SM-521.4.- QUAY BEACON ZIHUATANEJO, LOCATED LAT. 17° 38' 14"N, LONG. 101° 33' 26"W.- OUT OF SERVICE .- CAUTION ADVISED.
- 021 PACIFIC OCEAN.- SALINA CRUZ, OAX.- NIMA CHART 21023. MEXICAN NAUTICAL CHART SM-600.- CERRO HERMOSO BEACON, LOCATED LAT. 15° 58' 06"N, LONG. 97° 32' 12"W.- OUT OF SERVICE .- CAUTION ADVISED.

CANCEL 163/07 AND THIS MESSAGE

VI

AVISOS EXTRAURGENTES DE ULTIMO MOMENTO.

AVISOS GENERALES

SM-600	021/02/08	CON FECHA 4 DE FEBRERO Y POR EL TERMINO DE 60 DIAS EL CENTRO DE INVESTIGACION CIENTIFICA Y EDUCACION SUPERIOR DE ENSENADA (CICESE), UNIVERSIDAD AUTONOMA DE BAJA CALIFORNIA, CANADA CENTER FOR ISLAND WATER (CCIW) DE CANADA, AL ROSENTIEL SCHOOL OF MARINE AND ATMOSPHERIC SCIENCES (RSMAS), USA Y UNIVERSIDAD DEL MAR DE PUERTO ANGEL, OAX., INSTALARON EN LA SITUACION GEOGRAFICA LAT. 15° 57.5'N, LONG. 94° 53.1'W, A 21 MN AL SURESTE DE SALINA CRUZ, OAX Y 105 MTS. DE PROFUNDIDAD, UNA BOYA ESTABLE, TUBULAR DE ALUMINIO DE 16 MTS. DE LONGITUD POR 3 DE ANCHO, UNA BOYA DE ANCLAJE CON LUZ DE SEÑALAMIENTO Y REFLECTOR DE RADAR CON PESO DE 1.5 TON. Y 2.5MTS., PESO MUERTO DE 1850 KGS. CON 30 MTS.
SM-922.4	022/02/08	DEL 21 AL 28 DE ENERO 2008 LA EMBARCACION "TYCO RESPONDER" ESTARA REALIZANDO TRABAJOS DE REPARACION Y MANTENIMIENTO DEL CABLE SUBMARINO DE FIBRA OPTICA DE TELMEX, UBICADO A 11 MN AL NOROESTE DE COZUMEL, Q. ROO.
SM-900	023/02/08	DESDE EL 16 DE ENERO 2008 UNA EMBARCACION SIN NOMBRE QUEDO A LA DERIVA APROXIMADAMENTE A 88 MN AL NORTE DE ISLA CONTOY, Q. ROO. CARACTERISTICAS TIPO YATE DE 37 PIES DE ESLORA, COLOR GRIS CON 4 MOTORES FUERA DE BORDA DE 250 HP., MATRICULA FL9508MY DE FLORIDA, E.U.A.
SM-700 SM-712	024/02/08	FUE AVISTADA BOYA CILINDRICA APROXIMADAMENTE A 20MN AL SURESTE DEL PUERTO EL MEZQUITAL, TAMPMS.
SM-634.1 SM-634.2	025/02/08	DEL 3 DE FEBRERO AL 18 DE MARZO 2008, LA DRAGA "PACIFICO" ESTARA REALIZANDO OPERACIONES DE DRAGADO EN EL CANAL PRINCIPAL Y DARSENA DE CIABOGA EN PUERTO CHIAPAS, CHIS.

CORRECCIONES A LAS CARTAS NAUTICAS

(P) CARTA SM-333.1 (A. M. 026/02/08).

AGREGAR

LATITUD LONGITUD
25° 30' 19" N 109° 13' 13.7" W



Instituto Mexicano de Transporte instaló en Topolobampo, Sin., una boya direccional medidora de oleaje.

Correcciones al Cuaderno de Faros 2005 de SCT.

NUM.	NOMBRE Y LOCALIZACION	LAT. N LONG. W	CARACTERISTICA LUMINOSA	ALT. LUZ	ALC. GEOG.	ALC. LUM.	DESCRIPCION Y DATOS COMPLEMENTARIOS
06-025	Baliza Isla Clarión, Col.	18° 20' 48" 114° 44' 12"	D.B. Período 6.0 seg.	35	12.3	10	Torre troncopiramidal metálica, de 7.30 m. de altura. Linterna de 300 mm Fuera de Servicio NAVSOC
03-505.1	Boya N° 21, La Paz, B.C.S.	24° 09' 33" 110° 19' 28"	D.V. Período 3.0 seg.	2.5	3	3	Boya cilíndrica de color verde. Linterna de 155 mm Fuera de Servicio SCT
	Boya Sur Canal de San Lorenzo, La Paz, B.C.S.	24° 22' 06" 110° 18' 23"					Fuera de Servicio SCT
	Boya medidora de oleaje, Topolobampo, Sin.	25° 30' 19" 109° 13' 13.7"					Señal Nueva SCT

VII

NOTA HIDROGRAFICA

1. Se solicita a los comandantes y capitanes de naves, prácticos y autoridades marítimas y civiles, comuniquen de inmediato y por la vía mas rápida, a la Dirección General Adjunta de Oceanografía, Hidrografía y Meteorología de la Secretaría de Marina (DIGAOHM), toda información que afecte a la navegación en nuestras costas y vías fluviales; por ejemplo: rocas o bajos fondos, derrelictos, obstrucciones, faros y boyas apagadas, boyas fuera de su sitio, errores en cartas y publicaciones o cualquier otra novedad que constituya un peligro a la navegación, así como de los proyectos de instalación, alteración o supresión de cualquier obra o señal marítima.
2. Cuando se den situaciones geográficas, indíquense cómo ha sido obtenida la posición. Si ha sido por un equipo GPS, debe mencionarse si el GPS esta programado para trabajar con el Dátum (WGS 84) o si esta reportado con algún otro Dátum diferente.
3. Las denuncias de sondas incluirán el valor de la sonda corregida por el calado, la hora y la fecha de la observación.

Secretaría de Marina.
Dirección General Adjunta de Oceanografía, Hidrografía y Meteorología.
Departamento de Ayudas a la Navegación.
Eje 2 Ote. Tramo Heroica Escuela Naval Militar Núm. 861
Col. Los Cipreses. Deleg. Coyoacán.
C. P. 04843 MEXICO, D. F.

Tel. +52 (55) 56 24 65 00 Ext. 7233
Fax. +52 (55) 56 79 80 45
e-mail depto.ayudas.nav@gmail.com
www.semar.gob.mx

REPORTE HIDROGRAFICO

Nombre del Oficial u Observador _____

Nombre del Buque o Institución _____

Fecha y hora (UTC) de la observación _____

Posición del Buque: Lat. _____ Long. _____

Posición de la señal u objeto reportado:

Lat. _____ Long. _____

Método con que se obtuvo la posición _____

Cartas afectadas _____ Fecha de edición _____

Publicación afectada _____ Fecha de edición _____

Instrucciones: Indicar con una "X" en las líneas de cada rubro las novedades observadas en: (Ayudas a la Navegación, Infraestructura portuaria, Línea de Costa, Batimetría). Así mismo reporte de detalles de la información en el área correspondiente.

Cambios en:

Ayudas a la Navegación:

Faros	Detalles de la información:
Características <input type="checkbox"/> Físicas <input type="checkbox"/> Estructura <input type="checkbox"/> <input type="checkbox"/> Color de estructura <input type="checkbox"/> <input type="checkbox"/> Altura <input type="checkbox"/> Luminosas <input type="checkbox"/> Frecuencia Destellos <input type="checkbox"/> <input type="checkbox"/> Color Destellos <input type="checkbox"/> <input type="checkbox"/> Alcance <input type="checkbox"/> Posición Geográfica <input type="checkbox"/> Situación actual <input type="checkbox"/> Nuevo <input type="checkbox"/> Modificado <input type="checkbox"/> Desaparecido	<hr/> <hr/> <hr/> <hr/> <hr/> <hr/> <hr/> <hr/> <hr/> <hr/>

<p>Muelles</p> <p>_____ Nuevo _____ Modificado _____ Desaparición _____ Posición Geográfica</p>	<p>Detalles de la información:</p> <hr/> <hr/> <hr/> <hr/> <hr/> <hr/> <hr/> <hr/> <hr/> <hr/>
---	--

<p>Duque de Alba</p> <p>_____ Nuevo _____ Modificado _____ Desaparición _____ Posición Geográfica</p>	<p>Detalles de la información:</p> <hr/> <hr/> <hr/> <hr/> <hr/> <hr/> <hr/> <hr/> <hr/> <hr/>
---	--

<p>Otro Tipo</p> <p>_____ Nuevo</p> <p>_____ Modificado</p> <p>_____ Desaparición</p> <p>_____ Posición Geográfica</p>	<p>Detalles de la información:</p> <hr/> <hr/> <hr/> <hr/> <hr/> <hr/> <hr/> <hr/>
--	--

Línea de Costa

<p>Erosión</p> <p>_____ Descripción</p> <p>_____ Localización</p> <p>_____ Extensión</p>	<p>Detalles de la información:</p> <hr/> <hr/> <hr/> <hr/> <hr/> <hr/> <hr/> <hr/>
--	--

<p>Acreción</p> <p>_____ Descripción _____ Localización _____ Extensión</p>	<p>Detalles de la información:</p> <hr/> <hr/> <hr/> <hr/> <hr/> <hr/> <hr/> <hr/> <hr/> <hr/>
---	--

<p>Artificial (Construcción)</p> <p>_____ Descripción _____ Localización _____ Extensión</p>	<p>Detalles de la información:</p> <hr/> <hr/> <hr/> <hr/> <hr/> <hr/> <hr/> <hr/> <hr/> <hr/>
--	--

<p>Otro Tipo</p> <p>_____ Descripción</p> <p>_____ Localización</p> <p>_____ Extensión</p>	<p>Detalles de la información:</p> <hr/> <hr/> <hr/> <hr/> <hr/> <hr/> <hr/> <hr/>
--	--

Batimetría

<p>Bajo</p> <p>_____ Nuevo</p> <p>_____ Modificado</p> <p>_____ Desaparición</p> <p>_____ Posición Geográfica</p>	<p>Detalles de la información:</p> <hr/> <hr/> <hr/> <hr/> <hr/> <hr/> <hr/> <hr/>
---	--

<p>Arrecife</p> <p><input type="checkbox"/> Nuevo</p> <p><input type="checkbox"/> Modificado</p> <p><input type="checkbox"/> Desaparición</p> <p><input type="checkbox"/> Posición Geográfica</p>	<p>Detalles de la información:</p> <hr/> <hr/> <hr/> <hr/> <hr/> <hr/> <hr/> <hr/> <hr/> <hr/>
---	--

<p>Banco</p> <p><input type="checkbox"/> Nuevo</p> <p><input type="checkbox"/> Modificado</p> <p><input type="checkbox"/> Desaparición</p> <p><input type="checkbox"/> Posición Geográfica</p>	<p>Detalles de la información:</p> <hr/> <hr/> <hr/> <hr/> <hr/> <hr/> <hr/> <hr/> <hr/> <hr/>
--	--

<p>Artefactos hundidos</p> <p>_____ Nuevo _____ Modificado _____ Desaparición _____ Posición Geográfica</p>	<p>Detalles de la información:</p> <hr/> <hr/> <hr/> <hr/> <hr/> <hr/> <hr/> <hr/> <hr/> <hr/>
---	--

Nombre y Firma del observador _____