

AVISOS DEL NUM.  
083 AL 087



PUBLICACION NUM. 04  
ABRIL 2007.  
ISSN-0186-1662

# AVISOS A LOS MARINOS

---

PUBLICACION MENSUAL

DIRECCION GENERAL ADJUNTA DE OCEANOGRAFIA, HIDROGRAFIA Y METEOROLOGIA.

SECRETARIA DE MARINA.  
DIR. GRAL. ADJTA. OCEAN., HIDROG. Y MET.  
EJE 2 OTE. TRAMO H. ESC. NAVAL MIL. NUM. 861  
EDIFICIO A-B, PLANTA BAJA, COL. LOS CIPRESES  
DELEG. COYOACAN, C. P. 04843, MEXICO, D. F.

TEL. (52) 55 56 24 65 00 EXT. 7233  
FAX. (52) 55 56 24 65 00 EXT. 6586  
(52) 55 56 79 80 45  
E-MAIL: digadhicar@semar.gob.mx.

---



SECRETARIA DE MARINA – ARMADA DE MEXICO

---

## CONTENIDO

- |       |   |
|-------|---|
| I.-   | NOTAS EXPLICATIVAS. CARTAS Y PUBLICACIONES. |
| II.-  | AVISOS GENERALES.                           |
| III.- | CORRECCIONES A LAS CARTAS NAUTICAS.         |
| IV.-  | CORRECCIONES A LAS PUBLICACIONES.           |
| V.-   | RADIOAVISOS NAUTICOS.                       |
| VI.-  | AVISOS EXTRAURGENTES DE ULTIMO MOMENTO.     |
| VII   | NOTA HIDROGRAFICA.                          |
- 

Se requiere que los Comandantes y Capitanes de naves, prácticos y autoridades marítimas y civiles, comuniquen de inmediato y por la vía mas rápida a la Dirección General Adjunta de Oceanografía, Hidrografía y Meteorología (DIGAOHM) de la Secretaría de Marina, toda la información que afecte a la navegación en nuestras costas y vías fluviales, por ejemplo: rocas o bajos fondos, derrelictos, obstrucciones, faros y boyas (apagadas o fuera de su sitio), errores en cartas y publicaciones o cualquier novedad que constituya un peligro a la navegación, así como de los proyectos de instalación, alteración o supresión de cualquier obra o señal marítima.

Asimismo, toda información que afecte a la señalización marítima debe comunicarse además, a la Dirección General de Marina Mercante de la Coordinación General de Puertos y Marina Mercante, dependiente de la Secretaría de Comunicaciones y Transporte.

---

## **NOTAS EXPLICATIVAS**

### **GENERALIDADES.**

Los rumbos son verdaderos y se cuentan de 000° a 360° a partir del Norte y en sentido de las agujas del reloj. Las profundidades están referidas al nivel de Bajamar Media en el Golfo de México y Bajamar Media Inferior en el Océano Pacífico y Mar Caribe.

### **NUMERACION DE LOS AVISOS.**

La numeración de los avisos está compuesta por el número de orden correlativo dentro del año, separado por una fleca el número de publicación de Avisos a los Marineros, y por último separado por una fleca el año en curso.

### **CARTAS Y PUBLICACIONES.**

En este apartado se mencionan las cartas y publicaciones náuticas mexicanas publicadas y disponibles (nueva edición), así como también las que serán publicadas.

### **AVISOS GENERALES.**

Se incluyen los avisos de carácter informativo que no corrigen las cartas náuticas y los que afectan a otras publicaciones.

### **CORRECCIONES A LAS CARTAS NAUTICAS.**

Se incluyen los Avisos Permanentes de representación definitiva en la carta, los Preliminares y los Temporales (estos dos últimos avisos no son definitivos, siendo conveniente su anotación a lápiz en la correspondiente carta náutica). A estos avisos se les añade al final de la numeración las letras (P), (Pr) o (T) según sean permanentes, preliminares o temporales, respectivamente.

A pie de cada aviso figuran las cartas afectadas, el Aviso a los Marineros correspondiente, el lugar y nombre del aviso, la anotación "Agregar", "Eliminar", "Modificar", "Sustituir" y sus características.

Se incluye un índice de las cartas afectadas por el presente Avisos a los Marineros.

También se cuenta con una relación de avisos "P" y "T" que están en vigor.

Los avisos Preliminares y Temporales cuando no llevan implícita la fecha de cancelación en el texto, se anulan por un aviso Permanente o Temporal.

### **CORRECCIONES A LAS PUBLICACIONES**

En este apartado se asentarán todas las publicaciones afectadas y sus correcciones, con el fin de hacerlo saber al usuario.

### **RADIOAVISOS NAUTICOS.**

Mensualmente se publica en inglés el Radioaviso Náutico "NAVAREA", el cual está dividido en dos áreas:

Área Cuatro: Golfo de México y Mar Caribe, y área Doce: Océano Pacífico.

### **AVISOS EXTRAURGENTES DE ULTIMO MOMENTO.**

Son los avisos que surgen durante el transcurso del mes y que no fueron incluidos en el aviso mensual, los cuales seguirán con la numeración consecutiva de acuerdo al último aviso publicado.

### **NOTA HIDROGRAFICA.**

Al final de la publicación se dan una serie de instrucciones para facilitar la notificación a la Dirección General Adjunta de Oceanografía, Hidrografía y Meteorología de cualquier incidencia que suponga correcciones a alguna de sus publicaciones.

## CARTAS Y PUBLICACIONES NÁUTICAS MEXICANAS PUBLICADAS Y DISPONIBLES

### CARTAS NÁUTICAS.

CARTA	TITULO Y OTROS COMENTARIOS	ESCALA	EDICION	DATUM
SM-1191	LAGUNA DE TEQUESQUITENGO, MOR.	1:5,000	2DA. ED. DIC. 2005/ CORR. HASTA A.M. DIC. 2005	WGS-84
SM-233.3	GUAYMAS Y PROXIMIDADES	1:25,000	3RA. ED. AGO. 2002/ REIMP. CORR. HASTA A.M. SEP. 2006	WGS-84
SM-233.4	GUAYMAS	1:15,000	3RA. ED. NOV. 2002/ REIMP. CORR. HASTA A.M. SEP. 2006	WGS-84
SM-221.4	ENSENADA LA GRINGA	1:7,500	2DA. ED. JUN. 2005/ REIMP. CORR. HASTA A.M. SEP. 2006	WGS-84
SM-214.1	PUERTO PEÑASCO Y PROXIMIDADES	1:25,000	2DA. ED. MAR. 2002/ REIMP. CORR. HASTA A.M. SEP. 2006	WGS-84
SM-100	SAN DIEGO A PUNTA SAN PABLO	1:750,000	2DA. ED. FEB. 2003/ REIMP. CORR. HASTA A.M. SEP. 2006	WGS-84
SM-231.2	SANTA ROSALIA Y PROXIMIDADES	1:20,000	2DA. ED. AGO. 2005/ REIMP. CORR. HASTA A.M. SEP. 2006	WGS-84
SM-100 A	DE SANQUINTIN A PUNTA EUGENIA	1:511,500	4TA. ED. MAR. 2004/ REIMP. CORR. HASTA A.M. SEP. 2006	WGS-84
SM-110	SAN DIEGO A CABO COLNETT	1:350,000	2DA. ED. DIC. 2003/ REIMP. CORR. HASTA A.M. SEP. 2006	WGS-84
SM-233.1	BACOCHIBAMPO, SON.	1:20,000	1RA. ED. SEP. 2006	WGS-84
SM-300 A	PUNTA EUGENIA A CABO SAN LAZARO	1:525,575	4TA. ED. ABR. 1997/ REIMP. CORR. HASTA A.M. SEP. 2006	WGS-84
SM-414.5	CHACALA A PUNTA RAZA, NAY.	1:20,000	1RA. ED. SEP. 2006	WGS-84
SM-414.2	LOS CORCHOS. NAY.	1:10,000	1RA. ED. SEP. 2006	WGS-84
SM-414.3	SAN BLAS A SANTA CRUZ	1:20,000	1RA. ED. SEP. 2006	WGS-84
SM-414	LOS CORCHOS A PUNTA RAZA	1:100,000	1RA. ED. SEP. 2006	WGS-84
SM-414.1	ISLA ISABELA, NAY.	1:20,000	1RA. ED. SEP. 2006	WGS-84
SM-922.1	ISLA MUJERES, CANCUN Y PROXIMIDADES	1:32,500	3RA. ED. OCT. 2001/ REIMP. CORR. HASTA A.M. SEP. 2006	WGS-84
SM-622.3	BAHIA SAN AGUSTIN A BAHIA MAGUEY	1:12,000	2DA. ED. OCT. 2002/ REIMP. CORR. HASTA A.M. SEP. 2006	WGS-84
SM-622.4	BAHIA MAGUEY A BAHIA CONEJOS	1:12,000	2DA. ED. AGO. 2003/ REIMP. CORR. HASTA A.M. SEP. 2006	WGS-84
SM-600	PUNTA MALDONADO A PUERTO CHIAPAS	1:707,300	4TA. ED. AGO. 2003/ REIMP. CORR. HASTA A.M. SEP. 2006	WGS-84
SM-622.2	BAHIAS DE HUATULCO Y PROXIMIDADES	1:17,500	2DA. ED. MAY. 2002/ REIMP. CORR. HASTA A.M. SEP. 2006	WGS-84
SM-513.2	PUERTO LAZARO CARDENAS	1:20,000	4TA. ED. NOV. 2004/ REIMP. CORR. HASTA A.M. SEP. 2006	WGS-84
SM-521.2	IXTAPA – ZIHUATANEJO	1:25,000	3RA. ED. MAY. 2002/ REIMP. CORR. HASTA A.M. SEP. 2006	WGS-84
SM-922	ISLA MUJERES A ISLA COZUMEL	1:100,000	2DA. ED. ENE. 2003/ REIMP. CORR. HASTA A.M. SEP. 2006	WGS-84
SM-853.2	LERMA CAMPECHE	1:30,000	1RA. ED. SEP. 2006	WGS-84
SM-842.1	LAGUNA DE TERMINOS Y PROXIMIDADES	1:60,000	2DA. ED. SEP. 2006	WGS-84
SM-323.2	BAHIA PICHILINGUE	1:10,000	3RA. ED. MAY. 2003/ REIMP. CORR. HASTA A.M. SEP. 2006	WGS-84
SM-521.3	BAHIA DE ISLA GRANDE	1:10,000	2D. ED. JUN. 2003/ REIMP. CORR. HASTA A.M. SEP. 2006	WGS-84
SM-924	BAHIA ESPIRITU SANTO Y LA ASCENSION, Q. ROO	1:100,000	1RA. ED. DIC. 2005/ REIMP. CORR. HASTA A.M. SEP. 2006	WGS-84
SM-363	RIO ELOTA A MAZATLAN	1:100,000	2DA. ED. ABR. 1996/ REIMP. CORR. HASTA A.M. SEP. 2006	WGS-84
SM-030	RIO BRAVO A BAHIA CHETUMAL	1:1,200,000	2DA. ED. SEP. 2005/ REIMP. CORR. HASTA A.M. SEP. 2006	WGS-84
SM-900	CANAL DE YUCATAN Y PROXIMIDADES	1:906,530	5TA. ED. FEB. 1977/ REIMP. CORR. HASTA A.M. SEP. 2006	WGS-84
SM-931.2	MAJAHUAL, Q. ROO	1:15,000	2DA. ED. DIC. 2003/ REIMP. CORR. HASTA A.M. SEP. 2006	WGS-84
SM-323.1	LA PAZ Y PROXIMIDADES	1:25,000	3RA. ED. MAR. 2003/ REIMP. CORR. HASTA A.M. SEP. 2006	WGS-84
SM-400	CABO SAN LUCAS A MANZANILLO E ISLAS REVILLAGIGEDO	1:750,000	2DA. ED. DIC. 2004/ REIMP. CORR. HASTA A.M. SEP. 2006	WGS-84
SM-363.4	MAZATLAN	1:7,500	4TA. ED. AGO. 2004/ REIMP. CORR. HASTA A.M. SEP. 2006	WGS-84
SM-523	CAYACO A SAN MARCOS	1:100,000	1RA. ED. FEB. 2002/ REIMP. CORR. HASTA A.M. SEP. 2006	WGS-84
SM-523.2	ACAPULCO Y PROXIMIDADES	1:25,000	2DA. ED. ENE. 2002/ REIMP. CORR. HASTA A.M. SEP. 2006	WGS-84
SM-523.3	PORTULANO DE ACAPULCO	1:10,000	2DA. ED. ENE. 2002/ REIMP. CORR. HASTA A.M. SEP. 2006	WGS-84
SM-421.4	PUERTO VALLARTA	1:10,000	3RA. ED. JUL. 2004/ REIMP. CORR. HASTA A.M. SEP. 2006	WGS-84
SM-300	PUNTA SAN PABLO A MAZATLAN	1:825,000	2DA. ED. DIC. 2004/ REIMP. CORR. HASTA A.M. SEP. 2006	WGS-84
SM-300 B	CABO SAN LAZARO A CABO SAN LUCAS	1:667,680	6TA. ED. DIC. 2005/ REIMP. CORR. HASTA A.M. SEP. 2006	WGS-84
SM-363.3	MAZATLAN Y PROXIMIDADES	1:12,500	3RA. ED. JUL. 2004/ REIMP. CORR. HASTA A.M. SEP. 2006	WGS-84
SM-521.4	BAHIA ZIHUATANEJO	1:10,000	2DA. ED. ABR. 2002/ REIMP. CORR. HASTA A.M. SEP. 2006	WGS-84

## II

### AVISOS GENERALES

SM-300 SM-300B	083/04/07	DESDE EL 27 DE MARZO 2007 Y POR UN PERIODO DE 30 A 45 DIAS, SE ESTARAN REALIZANDO TRABAJOS DE MANTENIMIENTO Y DRAGADO EN EL CANAL DE NAVEGACION, POR PARTE DE LA B/M DRAGA PACIFICO. YAVAROS, SON.
SM-634.1 SM-634.2	084/04/07	DESDE EL 9 DE ABRIL Y HASTA EL 6 DE MAYO 2007, LA DRAGA "FLEVO" DE 74.99 METROS DE ESLORA Y 14 METROS DE MANGA, ESTARA REALIZANDO TRABAJOS DE DRAGADO EN EL CANAL PRINCIPA. PUERTO CHIAPAS, CHIS.

## III

### CORRECCIONES A LAS CARTAS NÁUTICAS


(P) CARTA SM-622.5 (A. M. 085/04/07).

AGREGAR	15° 44' 39.37"N 15° 44' 43.25"N 15° 44' 43.05"N 15° 44' 37.27"N 15° 44' 36.79"N	096° 07' 34.41"W 096° 07' 32.45"W 096° 07' 30.06"W 096° 07' 30.04"W 096° 07' 30.88"W	ZONA DE PELIGRO MARCADA POR EL POLIGONO CON CITADAS COORDENADAS, BAJO LOCALIZADO A 50m AL ESTE DE LA BALIZA "LA ENTREGA", EN LA ENTRADA A SANTA CRUZ, HUATULCO. OAX.
---------	---	--	--

(Pr) CARTA SM-300 y SM-300B (A. M. 086/04/07).

ELIMINAR	26° 38' 08.6N 26° 38' 08.6N 26° 37' 52.4N 26° 37' 52.4N	109° 40' 51.4W 109° 41' 09.5W 109° 41' 09.5W 109° 40' 51.4W	EL 2 DE ABRIL/07 FUE RETIRADO EL CERCO DE 50 MTS. DE DIAMETRO PARA ENGORDA DE ATUN, ASI COMO LOS TANQUES DE PLASTICO RELLENOS DE POLIURETANO. YAVAROS, SON.
----------	--	--	---

(P) CARTA SM-800 (A. M. 087/04/07).

AGREGAR		20° 34' 00"N 96° 55' 58"W	BOYA DIRECCIONAL MEDIDORA DE OLEAJE, DE COLOR AMARILLO, DE 60 CENTIMTROS DE DIAMTRO, ALCANCE LUMINOSO 4MN, 5 DESTELLOS EN 8 SEG., PERIODO DE OCULTAMIENTO DE 12 SEG. TECOLUTLA, VER.
---------	---	------------------------------	--

### **Índice de Cartas Náuticas afectadas por el presente "Avisos a los Marineros" Núm. 04**

NUM. DE CARTA	AVISO	NUM. DE CARTA	AVISO
SM-300 y SM-300B	083/04/07		
SM-634.1 y SM-634.2	084/04/07		
SM-622.5	085/04/07		
SM-300 y SM-300B	086/04/07		
SM-800	087/04/07		

**Avisos Preliminares y Temporales en vigor hasta los "Avisos a los Marineros" Núm. 03 del año 2007 inclusive.**

Núm de Aviso	Localidad y asunto	Cartas afectadas
105/07/05	Carta Obsoleta en tanto no se publique una nueva edición	SM-810
111/08/05	Carta Obsoleta en tanto no se publique una nueva edición	SM-353
112/08/05	Carta Obsoleta en tanto no se publique una nueva edición	SM-711.3
114/08/05	Carta Obsoleta en tanto no se publique una nueva edición	SM-912.2
127/09/05	México.- Mar Caribe.- Mahahual, Q. Roo.- Se construirá faro.	SM-931.2
135/09/05	México.- Golfo de México.- Cd. del Carmen, Camp.- Faro fuera de servicio. Linterna provisional.	SM-842.1 y SM-842.2
067/06/06	México.- Océano Pacífico.- Ensenada, B.C.- Se fundearon 4 boyas para construcción de Terminal portuaria.	SM-110
096/07/06	Carta Obsoleta en tanto no se publique una nueva edición	SM-700
102/07/06	Carta Obsoleta en tanto no se publique una nueva edición	SM-233.3
106/07/06	Carta Obsoleta en tanto no se publique una nueva edición	SM-362
112/07/06	Carta Obsoleta en tanto no se publique una nueva edición	SM-522.1
116/07/06	Carta Obsoleta en tanto no se publique una nueva edición	SM-712
117/07/06	Carta Obsoleta en tanto no se publique una nueva edición	SM-713
118/07/06	Carta Obsoleta en tanto no se publique una nueva edición	SM-721
119/07/06	Carta Obsoleta en tanto no se publique una nueva edición	SM-722.2
120/07/06	Carta Obsoleta en tanto no se publique una nueva edición	SM-722.3
121/07/06	Carta Obsoleta en tanto no se publique una nueva edición	SM-812.2
122/07/06	Carta Obsoleta en tanto no se publique una nueva edición	SM-821.4
123/07/06	Carta Obsoleta en tanto no se publique una nueva edición	SM-841.3
125/07/06	Carta Obsoleta en tanto no se publique una nueva edición	SM-842.2
129/07/06	Carta Obsoleta en tanto no se publique una nueva edición	SM-922.5
151/09/06	México.- Océano Pacífico.- Ensenada, B.C.S.- Trabajos de construcción de escolleras.	SM-110 y SM-111.5
009/01/07	México.- Golfo de México.- Información sobre plataformas. Trabajos de Perforación.	SM-840
010/01/07	México.- Golfo de México.- Información sobre plataformas. Trabajos de Perforación.	SM-840
011/01/07	México.- Golfo de México.- Información sobre plataformas. Trabajos de Perforación.	SM-840
012/01/07	México.- Golfo de México.- Información sobre plataformas. Trabajos de Perforación.	SM-840
020/01/07	México.- Golfo de México.- Información sobre plataformas. Trabajos de Perforación.	SM-840
028/02/07	México.- Océano Pacífico.- Cabo Corrientes, Jal.- Faro fuera de servicio. Linterna provisional.	SM-400
041/02/07	México.- Golfo de México.- Información sobre plataformas. Trabajos de Perforación.	SM-840
042/02/07	México.- Golfo de México.- Información sobre plataformas. Trabajos de Perforación.	SM-840
043/02/07	México.- Golfo de México.- Información sobre plataformas. Trabajos de Perforación.	SM-840
044/02/07	México.- Golfo de México.- Información sobre plataformas. Trabajos de Perforación.	SM-840
045/02/07	México.- Golfo de México.- Información sobre plataformas. Trabajos de Perforación.	SM-840
046/02/07	México.- Golfo de México.- Información sobre plataformas. Trabajos de Perforación.	SM-840
047/02/07	México.- Golfo de México.- Información sobre plataformas. Trabajos de Perforación.	SM-840
048/02/07	México.- Golfo de México.- Información sobre plataformas. Trabajos de Perforación.	SM-840
049/02/07	México.- Golfo de México.- Información sobre plataformas. Trabajos de Perforación.	SM-840
050/02/07	México.- Golfo de México.- Información sobre plataformas. Trabajos de Perforación.	SM-840
052/03/07	México.- Océano Pacífico.- San Blas, Nay.- Faro de San Blas, Nay. Trabaja con linterna de emergencia.	SM-414 y SM-414.4
053/03/07	México.- Océano Pacífico.- Colima.- Faro de Punta Gram. Trabaja con luz de emergencia.	SM-500

069/03/07	México.- Golfo de México.- Información sobre plataformas. Trabajos de Perforación.	SM-840
070/03/07	México.- Golfo de México.- Información sobre plataformas. Trabajos de Perforación.	SM-800
072/03/07	México.- Golfo de México.- Información sobre plataformas. Trabajos de Perforación.	SM-840
073/03/07	México.- Golfo de México.- Información sobre plataformas. Trabajos de Perforación.	SM-840
074/03/07	México.- Golfo de México.- Información sobre plataformas. Trabajos de Perforación.	SM-840
075/03/07	México.- Golfo de México.- Información sobre plataformas. Trabajos de Perforación.	SM-840
076/03/07	México.- Golfo de México.- Información sobre plataformas. Trabajos de Perforación.	SM-840
077/03/07	México.- Golfo de México.- Información sobre plataformas. Trabajos de Perforación.	SM-840
078/03/07	México.- Golfo de México.- Información sobre plataformas. Trabajos de Perforación.	SM-840
079/03/07	México.- Golfo de México.- Información sobre plataformas. Trabajos de Perforación.	SM-840
080/03/07	México.- Golfo de México.- Información sobre plataformas. Trabajos de Perforación.	SM-840

#### IV

##### Correcciones al Cuaderno de Faros 2005 de SCT.

	Boya de propósito especial N° 2 "B", La Paz B.C.S.	24° 18' 12" 110° 20' 29"					<b>Fuera de Servicio</b>	SCT
	Boya de propósito especial N° 3 "G", La Paz B.C.S.	24° 17' 26" 110° 20' 16"					<b>Fuera de Servicio</b>	SCT
	Boya de propósito especial N° 4 "I", La Paz B.C.S.	24° 17' 21" 110° 20' 31"					<b>Fuera de Servicio</b>	SCT
03-365.1	Baliza Islote La Reyna, La Paz, B.C.S.	24° 26' 03" 109° 57' 54"	1 D.B. Período 6 seg	14	7.8	9	Torre tubular metálica de 7m de altura de color blanco. Linterna de 300mm.	<b>Entra en Servicio</b> SCT
	Boya de Peligro (Balandra), La Paz, B.C.S.	24° 19' 10" 110° 20' 12"					<b>Fuera de Servicio</b>	SCT

##### Correcciones al Derrotero de las Costas del Pacífico Mexicano y Centroamérica.

NO HUBO.

##### Correcciones al Derrotero de las Costas del Golfo de México, Mar Caribe y Centroamérica.

NO HUBO.

# V

## RADIO AVISOS NAUTICOS

### **ADVERTENCIAS DE LA NAVAREA CUATRO DE MEXICO**

#### **PART 1**

ADVERTENCIAS EN LA NAVAREA CUATRO QUE ENTRAN EN VIGOR  
EN EL MES DE ABRIL DESDE 2000 UTC.

- 066 GULF OF MEXICO.- DOS BOCAS, TAB.- NIMA CHART 28260. MEXICAN NAUTICAL CHART SM-832.3 AND SM-832.4.-  
INSTALL LANDFALL BUOY NEW, WITH RACON LETTER "A" MORSE CODE, LOCATED LAT. 18° 27' 26.44"N, LONG.  
93° 12' 51.87"W.- CAUTION ADVISED
- 067 GULF OF MEXICO.- PUNTA HERRERO, Q. ROO.- NIMA CHART 28190. MEXICAN NAUTICAL CHART SM-900, SM-924  
AND SM-931.1.- LIGHT HOUSE.- LOCATED LAT. 19° 18' N, LONG. 87° 27' W, IN SERVICE CAUTION ADVISED.
- 068 GULF OF MEXICO.- CAMPECHE BAY.- NIMA CHART 28260. MEXICAN NAUTICAL CHART SM-840.- "SAFE  
HIBERNIA", LOCATED LAT. 19° 23' 55.05"N, LONG. 092° 00' 58.9"W. UNTIL JUN. 20<sup>TH</sup>, 2007.- CAUTION ADVISED.
- 069 GULF OF MEXICO.- CAMPECHE BAY.- NIMA CHART 28260. MEXICAN NAUTICAL CHART SM-840.- "SAFE LANCIA",  
LOCATED LAT. 19° 15.98'N, LONG. 091° 51.89' W. UNTIL JUN. 18<sup>TH</sup>, 2007.- CAUTION ADVISED.
- 070 GULF OF MEXICO.- CAMPECHE BAY.- NIMA CHART 28260. MEXICAN NAUTICAL CHART SM-840.- "PRIDE  
NEVADA", LOCATED LAT. 18° 57' 30.7"N, LONG. 092° 38' 22.38"W. UNTIL MAY. 26<sup>TH</sup>, 2007.- CAUTION ADVISED.
- 071 GULF OF MEXICO.- CAMPECHE BAY.- NIMA CHART 28260. MEXICAN NAUTICAL CHART SM-840.- "SONGA  
JUPITER", LOCATED LAT. 19° 27.4'N, LONG. 091° 57.2'W. UNTIL MAY. 26<sup>TH</sup>, 2007.- CAUTION ADVISED.
- 072 GULF OF MEXICO.- PTO. PROGRESO, YUC.- NIMA CHART 28223. MEXICAN NAUTICAL CHART SM-912.2.- INSTALL  
RACON LETTER "Q" MORSE CODE IN LANDFALL BUOY, LOCATED LAT. 21° 22' 02"N, LONG. 89° 42' 00"W.-  
CAUTION ADVISED.
- 073 GULF OF MEXICO.- TECOLUTLA, VER.- NIMA CHART 28320. MEXICAN NAUTICAL CHART SM-800.- INSTALL  
DIRECT BUOY MEASURING OF SURF, LOCATED LAT. 20° 34' 00"N, LONG. 96° 55' 58"W, TO 12.04 KMS.  
NORTHEAST OF TECOLUTLA RIVER, CIRCULAR BUOY OF 60 CENTIMETER OF DIAMETER, OF ALUMINUM,  
AMBAR FLASH, 5 FLASH IN 8 SECOND, PERIOD OF OCCULTING OF 12 SECOND, LUMINOUS RANGE 4NM.-  
CAUTION ADVISED.

#### **CORRECTION ON NOTICE**

- 056 GULF OF MEXICO.- FRONTERA, TAB.- NIMA CHART 28261. MEXICAN NAUTICAL CHART SM-840.- INSTALL DIRECT  
BUOY MEASURING OF SURF, LOCATED LAT. 18° 47' 06"N, LONG. 92° 56' 40"W, TO 20NM NORTH OF FRONTERA,  
CIRCULAR BUOY OF 70 CENTIMETER OF DIAMETER, OF ALUMINUM, AMBAR FLASH, LUMINOUS RANGE 4NM.-  
CAUTION ADVISED

CANCEL 013/07 AND THIS MESSAGE  
CANCEL 014/07 AND THIS MESSAGE  
CANCEL 015/07 AND THIS MESSAGE  
CANCEL 020/07 AND THIS MESSAGE  
CANCEL 021/07 AND THIS MESSAGE  
CANCEL 022/07 AND THIS MESSAGE  
CANCEL 023/07 AND THIS MESSAGE  
CANCEL 025/07 AND THIS MESSAGE  
CANCEL 038/07 AND THIS MESSAGE  
CANCEL 040/07 AND THIS MESSAGE  
CANCEL 041/07 AND THIS MESSAGE  
CANCEL 042/07 AND THIS MESSAGE

**PART 2**

**RESUMEN DE POSTES DE PERFORACION ACTUALIZADO  
EN LA NAVAREA DE MEXICO PARA 073/07**

Num.	Name	Lat.	Long.
NAVAREA			
012	BORGNU DOLPHIN	18-56-20.06 N	93-04-06.40 W
037	OCEAN AMBRASSADOR	18-47-43.31 N	92-42-37.87 W
039	PRIDE CALIFORNIA	19-02-10.40 N	92-26-57.50 W
045	NOBLE LEWIS DUGGER	18-42-26.7 N	92-34-21.4 W
046	NOBLE JOHNNIE HOFFMAN	19-07-59 N	92-29-12 W
047	NOBLE EDDIE PAUL	19-33-24.27 N	92-12-53.88 W
048	NOBLE JOHN SANDIFER	19-08-59 N	92-29-15 W
058	OCEAN YORKTOWN	19-38-07.14 N	92-21-26.36 W
059	OCEAN WORKER	19-01-22.68 N	95-15-13.01 W
060	NOBLE SAM NOBLE	19-22-50 N	92-04-23 W
061	IOLAIR	19-21.9 N	92-0.17 W
062	NOBLE GENE ROSSER	19-11-46.79 N	92-28-12.93 W
063	PRIDE COLORADO	19-28-07.88 N	92-04-06.98 W
064	PRIDE TEXAS	18-48-45.30 N	92-42-26.64 W
065	SAFE CONCORDIA	19-25.48 N	92-04.49 W
068	SAFE HIBERNIA	19-23-55.05 N	92-00-58.9 W
069	SAFE LANCIA	19-15.98 N	91-51.89 W
070	PRIDE NEVADA	18-57-30.7 N	92-38-22.38 W
071	SONGA JUPITER	19-27.4 N	91-57.2 W

## ADVERTENCIAS DE LA NAVAREA DOCE DE MEXICO

### ADVERTENCIAS EN LA NAVAREA DOCE QUE ENTRAN EN VIGOR EN EL MES DE ABRIL DESDE 2000 UTC

- 044 PACIFIC OCEAN.- YAVAROS, SON.- NIMA CHART 21014. MEXICAN NAUTICAL CHART SM-300 AND SM-300B.- FISHING SHIP "BARDA III", REPORT OF NET OF FENCE OF 50 METER OF DIAMETER, LIGHT OUT OF SERVICE.- CAUTION ADVISED.  
LOCATED  
LAT. 26° 38' 08.6"N, LONG. 109° 40' 51.4"W  
LAT. 26° 38' 08.6"N, LONG. 109° 41' 09.5"W  
LAT. 26° 37' 52.4"N, LONG. 109° 41' 09.5"W  
LAT. 26° 37' 52.4"N, LONG. 109° 40' 51.4"W
- 045 PACIFIC OCEAN.- YAVAROS, SON.- NIMA CHART 21014. MEXICAN NAUTICAL CHART SM-300 AND SM-300B.- MAR. 27TH 2007 BY PERIOD OF 30 TO 45 DAYS B/M "PACIFICO DREDGER" IS MAKING WORKS OF MAINTENANCE AND DREDGING IN THE SAILING WATERWAY.- CAUTION ADVISED.
- 046 PACIFIC OCEAN.- LA PAZ, B.C.S.- NIMA CHART 21120. MEXICAN NAUTICAL CHART SM-300 AND SM-300B.- SPECIAL PURPOSE BUOY N°2 "B", LOCATED LAT. 24° 18' 12"N, LONG. 110° 20' 29"W.- OUT OF SERVICE.- CAUTION ADVISED.
- 047 PACIFIC OCEAN.- LA PAZ, B.C.S.- NIMA CHART 21125. MEXICAN NAUTICAL CHART SM-323.1.- SPECIAL PURPOSE BUOY N°3 "G", LOCATED LAT. 24° 17' 26"N, LONG. 110° 20' 16"W.- OUT OF SERVICE.- CAUTION ADVISED.
- 048 PACIFIC OCEAN.- LA PAZ, B.C.S.- NIMA CHART 21125. MEXICAN NAUTICAL CHART SM-323.1.- SPECIAL PURPOSE BUOY N°4 "I", LOCATED LAT. 24° 17' 21"N, LONG. 110° 20' 31"W.- OUT OF SERVICE.- CAUTION ADVISED.
- 049 PACIFIC OCEAN.- SAN BLAS, NAY.- NIMA CHART 21017. MEXICAN NAUTICAL CHART SM-414 AND SM-414.4.- LIGHT HOUSE, LOCATED LAT. 21° 32'N, LONG. 105° 19'W.- OUT OF SERVICE.- WORKING WITH LANTERN OF EMERGENCY.- CAUTION ADVISED.
- 050 PACIFIC OCEAN.- VALLARTA PORT, JAL.- NIMA CHART 21017. MEXICAN NAUTICAL CHART SM-400.- BEACON BREAKWATER CORRAL DEL RISCO NEW, LOCATED LAT. 20° 46'N, LONG. 105° 31'W.- OUT OF SERVICE.- CAUTION ADVISED.
- 051 PACIFIC OCEAN.- VALLARTA PORT, JAL.- NIMA CHART 21017. MEXICAN NAUTICAL CHART SM-400.- AHOGADO BUOY, LOCATED LAT. 20° 44'N, LONG. 105° 34'W.- OUT OF SERVICE.- CAUTION ADVISED.
- 052 PACIFIC OCEAN.- LAZARO CARDENAS, MICH.- NIMA CHART 21384 MEXICAN NAUTICAL CHART SM-513.2 AND SM-513.3.- RACON OF LIGHT HOUSE, LOCATED LAT. 17° 55' 20"N, LONG. 102° 10' 08"W.- OUT OF SERVICE.- CAUTION ADVISED.
- 053 PACIFIC OCEAN.- SANTA CRUZ, HUATULCO, OAX.- NIMA CHART 21023 MEXICAN NAUTICAL CHART SM-622.5.- INSERT DANGER ZONE (DEEP).- CAUTION ADVISED. LOCATED  
LAT. 15° 44' 39.37"N, LONG. 096° 07' 34.41"W  
LAT. 15° 44' 43.25"N, LONG. 096° 07' 32.45"W  
LAT. 15° 44' 43.05"N, LONG. 096° 07' 30.06"W  
LAT. 15° 44' 37.27"N, LONG. 096° 07' 30.04"W  
LAT. 15° 44' 36.79"N, LONG. 096° 07' 30.88"W
- 054 PACIFIC OCEAN.- LA PAZ, B.C.S.- NIMA CHART 21120. MEXICAN NAUTICAL CHART SM-300 AND SM-300B.- DANGER BUOY (BALANDRA), LOCATED LAT. 24° 19' 10"N, LONG. 110° 20' 12"W, OUT OF SERVICE.- CAUTION ADVISED.
- 055 PACIFIC OCEAN.- CHIAPAS PORT, CHIS.- NIMA CHART 21478. MEXICAN NAUTICAL CHART SM-634.1 AND SM-634.2.- APRIL 09<sup>TH</sup> TO MAY 06<sup>TH</sup> 2007, DREDGE "FLEVO" OF 74.99m. LENGTH AND 14m. WIDEST PART, IS WORKING IN THE PRINCIPAL WATERWAY.- CAUTION ADVISED

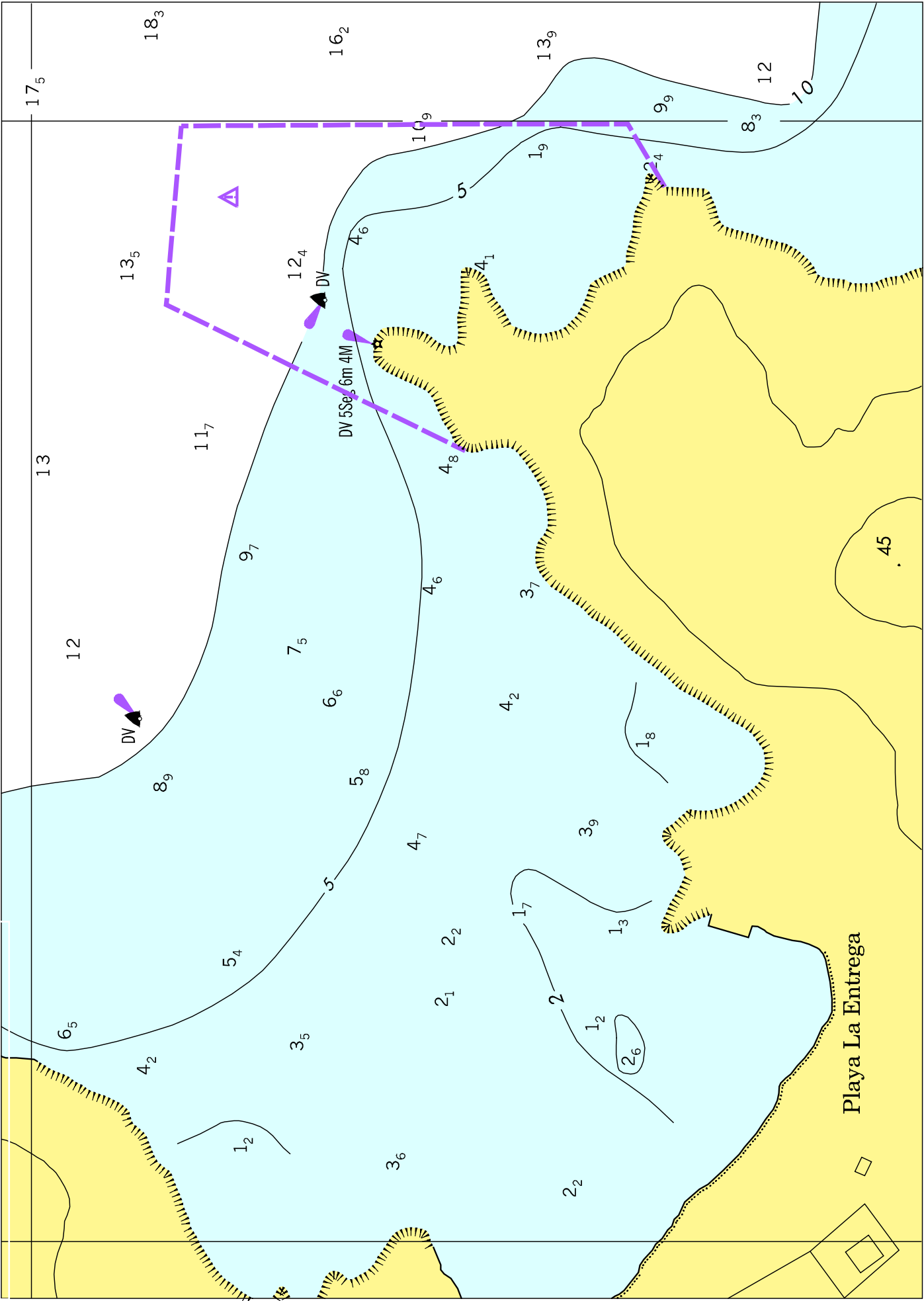
### CORRECTION ON NOTICE

- 036 PACIFIC OCEAN.- MAZATLAN, SIN.- NIMA CHART 21301. MEXICAN NAUTICAL CHART SM-363.3.- INSTALL LANDFALL BUOY WITH SYSTEM GPS, AND RACON LETTER "A" MORSE CODE, LOCATED LAT. 23° 09' 12"N, LONG. 106° 25' 42"W.- CAUTION ADVISED.

CANCEL 073/06 AND THIS MESSAGE  
CANCEL 003/07 AND THIS MESSAGE  
CANCEL 014/07 AND THIS MESSAGE  
CANCEL 044/07 AND THIS MESSAGE

## **VI**

### **AVISOS EXTRAURGENTES DE ULTIMO MOMENTO.**



## VII

### NOTA HIDROGRAFICA

1. Se solicita a los comandantes y capitanes de naves, prácticos y autoridades marítimas y civiles, comuniquen de inmediato y por la vía mas rápida, directamente a la Dirección General Adjunta de Oceanografía, Hidrografía y Meteorología de la Secretaría de Marina (DIGAOHM), toda información que afecte a la navegación en nuestras costas y vías fluviales; por ejemplo: rocas o bajos fondos, derrelictos, obstrucciones, faros y boyas apagados, boyas fuera de su sitio, errores en cartas y publicaciones o cualquier otra novedad que constituya un peligro a la navegación, así como de los proyectos de instalación, alteración o supresión de cualquier obra o señal marítima.
2. Cuando se den situaciones geográficas, indiquen cómo ha sido obtenida la posición. Si ha sido por un equipo GPS, debe mencionarse si las coordenadas han sido leídas directamente del equipo (WGS 84) o si han sido reducidas al Dátum de la carta.
3. Los denuncios de sondas incluirán el valor de la sonda corregida por el calado, la hora y la fecha de la observación.

Secretaría de Marina.  
Dirección General Adjunta de Oceanografía, Hidrografía y Meteorología.  
Departamento de Ayudas a la Navegación.  
Eje 2 Ote. Tramo Heroica Escuela Naval Militar Núm. 861  
Col. Los Cipreses. Deleg. Coyoacán.  
C. P. 04843 MEXICO, D. F.

Tel. +52 (55) 56 24 65 00 Ext. 7233  
Fax. +52 (55) 56 79 80 45  
e-mail digadhicar@semar.gob.mx  
www.semar.gob.mx

